



## BUPATI PURWAKARTA

PROVINSI JAWA BARAT

PERATURAN BUPATI PURWAKARTA

NOMOR 76.B TAHUN 2023

TENTANG

PETA BATAS DESA SE-KECAMATAN CAMPAKA  
KABUPATEN PURWAKARTA

DENGAN RAHMAT TUHAN YANG MAHA ESA

BUPATI PURWAKARTA,

- Menimbang :
- a. bahwa untuk memberikan kepastian hukum kepada desa dan batasan wilayah penyelenggaraan urusan pemerintahan yang menjadi kewenangan suatu desa dengan desa lainnya di Kecamatan Campaka Kabupaten Purwakarta perlu dilakukan penetapan dan penegasan batas desa;
  - b. bahwa sebagaimana dimaksud dalam Pasal 9 Ayat (3) Peraturan Menteri Dalam Negeri Nomor 45 Tahun 2016 tentang Pedoman Penetapan dan Penegasan Batas Desa, batas desa hasil penetapan dan penegasan ditetapkan oleh Bupati dengan Peraturan Bupati;
  - c. bahwa berdasarkan pertimbangan sebagaimana dimaksud pada huruf a dan huruf b, perlu menetapkan Peraturan Bupati Purwakarta tentang Peta Batas Desa se-Kecamatan Campaka Kabupaten Purwakarta;
- Mengingat :
1. Undang-Undang Nomor 14 Tahun 1950 tentang Pembentukan Daerah-Daerah Kabupaten Dalam Lingkungan Propinsi Jawa Barat (Berita Negara Tahun 1950) sebagaimana telah diubah dengan Undang-Undang Nomor 4 Tahun 1968 tentang Pembentukan Kabupaten Purwakarta dan Kabupaten Subang dengan mengubah Undang-Undang Nomor 14 Tahun 1950 tentang Pembentukan Daerah-daerah Kabupaten Dalam Lingkungan Provinsi Jawa Barat (Lembaran Negara Republik Indonesia Tahun 1968 Nomor 31, Tambahan Lembaran Negara Republik Indonesia Nomor 2851);
  2. Undang-Undang Nomor 6 Tahun 2014 tentang Desa (Lembaran Negara Republik Indonesia Tahun 2014 Nomor 7, Tambahan Lembaran Negara Republik Indonesia Nomor 5495) sebagaimana telah di ubah beberapa kali dengan Undang-Undang Nomor 6 Tahun 2023 tentang Penetapan Peraturan Pemerintah

- Pengganti Undang-Undang Nomor 2 Tahun 2022 tentang Cipta Kerja menjadi Undang-Undang (Lembaran Negara Republik Indonesia Tahun 2023 Nomor 41, Tambahan Lembaran Negara Republik Indonesia Nomor 6856);
3. Undang-Undang Nomor 23 Tahun 2014 tentang Pemerintahan Daerah (Lembaran Negara Republik Indonesia Tahun 2014 Nomor 244, Tambahan Lembaran Negara Republik Indonesia Nomor 5587) sebagaimana telah diubah beberapaka kali, terakhir dengan Undang- Undang Nomor 6 Tahun 2023 tentang Penetapan Peraturan Pemerintah Pengganti Undang-Undang Nomor 2 Tahun 2022 tentang Cipta Kerja menjadi Undang-Undang (Lembaran Negara Republik Indonesia Tahun 2023 Nomor 41, Tambahan Lembaran Negara Republik Indonesia Nomor 6856);
  4. Peraturan Pemerintah Nomor 43 Tahun 2014 tentang Peraturan Pelaksanaan Undang-Undang Nomor 6 Tahun 2014 tentang Desa (Lembaran Negara Republik Indonesia Tahun 2014 Nomor 123, Tambahan Lembaran Negara Republik Indonesia Nomor 5339) sebagaimana telah diubah dengan Peraturan Pemerintah Nomor 47 Tahun 2015 tentang Perubahan Peraturan Pemerintah Nomor 43 Tahun 2014 tentang Peraturan Pelaksanaan Undang-Undang Nomor 6 Tahun 2014 tentang Desa (Lembaran Negara Republik Indonesia Tahun 2015 Nomor 157, Tambahan Lembaran Negara Republik Indonesia Nomor 5717);
  5. Peraturan Pemerintah Nomor 17 Tahun 2018 tentang Kecamatan (Lembaran Negara Republik Indonesia Tahun 2018 Nomor 73, Tambahan Lembaran Negara Republik Indonesia Nomor 6206);
  6. Peraturan Presiden Republik Indonesia Peraturan Presiden Nomor 9 Tahun 2016 tentang Percepatan Pelaksanaan Kebijakan Satu Peta pada tingkat ketelitian Skala 1 :50-000 (Lembaran Negara Republik Indonesia Tahun 2016 Nomor 28) sebagaimana telah di ubah dengan Peraturan Presiden Republik Indonesia Nomor 23 Tahun 2021 tentang Perubahan Atas Peraturan Presiden Republik Indonesia Peraturan Presiden Nomor 9 Tahun 2016 tentang Percepatan Pelaksanaan Kebijakan Satu Peta pada tingkat ketelitian Skala 1 :50-000 (Lembaran Negara Republik Indonesia Tahun 2021 Nomor 92);
  7. Peraturan Presiden Republik Indonesia Nomor 128 Tahun 2022 tentang Badan Informasi Geospasial (Lembaran Negaran Republik Indonesia Tahun 2022 Nomor 212);
  8. Peraturan Menteri Dalam Negeri Nomor 45 Tahun 2016 tentang Pedoman Penetapan dan Penegasan Batas Desa (Berita Negara Republik Indonesia Tahun 2016 Nomor 1038);
  9. Peraturan Menteri Dalam Negeri Nomor 141 Tahun 2017 tentang Penegasan Batas Daerah (Berita Negara Republik Indonesia Tahun 2018 Nomor 79);
  10. Peraturan Badan Informasi Geospasial Nomor 15 Tahun 2019 tentang Metode Kartometrik pada Penetapan dan Penegasan Batas Desa/Kelurahan

(Berita Negara Republik Indonesia Tahun 2019 Nomor 1529);

11. Keputusan Bupati Purwakarta Nomor : 135.05/Kep.576- Pem/2020 Tanggal 9 Nopember 2020 tentang Pembentukan Tim Penetapan dan Penegasan Batas Desa dan Kelurahan di Wilayah Kabupaten Purwakarta, sebagaimana telah diubah dengan Keputusan Bupati Purwakarta Nomor : 135.05/Kep.576-Pem/2022 tentang Perubahan atas Keputusan Bupati Purwakarta Nomor 135.05/Kep.576-Pem/2020 tentang Pembentukan Tim Penetapan dan Penegasan Batas Desa dan Kelurahan di Wilayah Kabupaten Purwakarta
12. Laporan Hasil Pemeriksaan dari Badan Informasi Geospasial Nomor : 4.6/PBW/IGD.04.04/4/2023 Tanggal 4 April 2023 tentang Hasil Verifikasi Kelengkapan Data dan Dokumen kegiatan Penegasan Batas Desa/Kelurahan Kabupaten Purwakarta
13. Laporan Hasil Pemeriksaan dari Badan Informasi Geospasial Nomor : 4.7/PBW/IGD.04.04/4/2023 Tanggal 4 April 2023 tentang Hasil Verifikasi Peta Kerja dan Pemilihan Peta Dasar kegiatan Penegasan Batas Desa/Kelurahan Kabupaten Purwakarta
14. Laporan Hasil Pemeriksaan dari Badan Informasi Geospasial Nomor : 4.8/PBW/IGD.04.04/4/2023 Tanggal 4 April 2023 tentang Hasil Verifikasi Topologi dan Atribut Data Spasial kegiatan Penegasan Batas Desa/Kelurahan Kabupaten Purwakarta
15. Laporan Hasil Pemeriksaan dari Badan Informasi Geospasial Nomor : 4.9/PBW/IGD.04.04/4/2023 Tanggal 4 April 2023 tentang Hasil Verifikasi Peta Batas Desa kegiatan Penegasan Batas Desa/Kelurahan Kabupaten Purwakarta
16. Berita Acara dari Badan Informasi Geospasial Nomor : 4.10/PBW/IGD.04.04/4/2003 Tanggal 4 April 2023 tentang Hasil Verifikasi Teknis kegiatan Penegasan Batas Desa/Kelurahan Kabupaten Purwakarta

#### MEMUTUSKAN :

Menetapkan : PERATURAN BUPATI TENTANG PETA BATAS DESA SE-KECAMATAN CAMPAKA KABUPATEN PURWAKARTA.

#### BAB I KETENTUAN UMUM Pasal 1

Dalam Peraturan Bupati ini yang dimaksud dengan :

1. Daerah Otonom, selanjutnya disebut Daerah adalah Kabupaten Purwakarta yang merupakan kesatuan masyarakat hukum yang mempunyai batas daerah tertentu, berwenang mengatur dan mengurus kepentingan masyarakat setempat menurut prakarsa sendiri berdasarkan aspirasi masyarakat dalam ikatan Negara Kesatuan Republik Indonesia.

2. Pemerintah Daerah adalah Kepala Daerah sebagai unsur penyelenggara Pemerintahan Daerah yang memimpin pelaksanaan urusan pemerintahan yang menjadi kewenangan daerah otonom.
3. Bupati adalah Bupati Purwakarta.
4. Kecamatan adalah bagian wilayah dari daerah kabupaten yang dipimpin oleh Camat.
5. Desa adalah kesatuan masyarakat hukum yang memiliki batas-batas wilayah yang berwenang untuk mengatur dan mengurus kepentingan masyarakat setempat, berdasarkan asal-usul dan adat istiadat setempat yang diakui dan dihormati sistem pemerintahan Negara Kesatuan Republik Indonesia.
6. Batas adalah tanda pemisah antara Kelurahan/Desa yang bersebelahan baik berupa batas alam maupun batas buatan.
7. Batas Desa adalah pembatas wilayah administrasi pemerintahan antar Desa yang merupakan rangkaian titik-titik koordinat yang berada pada permukaan bumi berupa tanda-tanda alam seperti igir/punggung gunung/pegunungan (*watershed*), median sungai dan/atau unsur buatan dilapangan yang dituangkan dalam bentuk peta.
8. Penetapan Batas Desa adalah proses penetapan batas Kelurahan/Desa secara kartometrik diatas suatu peta dasar yang disepakati.
9. Penegasan Batas Desa adalah kegiatan penentuan titik-titik koordinat batas Desa yang dapat dilakukan dengan metode kartometrik dan/atau survey dilapangan, yang dituangkan dalam bentuk peta batas dengan daftar titik titik koordinat batas Desa.
10. Titik Kartometrik yang selanjutnya disingkat TK adalah titik-titik koordinat batas yang ditentukan berdasarkan pengukuran/perhitungan posisi titik dengan menggunakan peta dasar dan peta-peta lain sebagai pelengkap.
11. Titik Koordinat adalah suatu sistem untuk menunjukkan suatu titik di Bumi berdasarkan garis lintang dan garis bujur.
12. Garis Lintang adalah garis horizontal yang mengukur sudut antara suatu titik dengan garis katulistiwa, titik di selatan dinamakan lintang selatan yang selanjutnya disingkat LS.
13. Garis Bujur adalah garis vertikal yang mengukur suatu titik nol di Bumi yaitu *Greenwich* di London Britania Raya yang merupakan titik bujur  $0^{\circ}$  (nol derajat) atau  $360^{\circ}$  (tiga ratus enam puluh derajat) yang diterima secara internasional, titik di timur  $0^{\circ}$  dinamakan bujur timur yang selanjutnya disingkat BT.
14. Pilar Batas Utama yang selanjutnya disingkat PBU adalah pilar yang dipasang sebagai tanda batas tepat pada garis batas.
15. Peta Batas Desa adalah peta yang menyajikan semua unsur batas dan unsur lainnya, seperti pilar batas, garis batas, toponimi perairan dan transportasi.

BAB II  
RUANG LINGKUP  
Pasal 2

Peraturan Bupati ini mengatur Batas Desa se Kecamatan Campaka yang terdiri dari 10 (sepuluh) Desa sebagai berikut :

- a. Desa Campaka.
- b. Desa Campakasari.
- c. Desa Benteng.
- d. Desa Cirende.
- e. Desa Cikumpay.
- f. Desa Cijaya.
- g. Desa Kertamukti.
- h. Desa Cimahi.

- i. Desa Cijunti.
- j. Desa Cisaat.

BAB III  
BATAS DESA  
Pasal 3

- (1). Wilayah Desa Campaka memiliki luas  $\pm 2,68 \text{ Km}^2$  atau 267,846 Ha, Adapun batas Kelurahan Campaka sebagaimana dimaksud dalam Pasal 2 huruf a sebagai berikut :
- a. Batas Utara : Desa Cikumpay dan Desa Cibening Kecamatan Bungursari
  - b. Batas Barat : Desa Cibening, Desa Ciwangi Kecamatan Bungursari
  - c. Batas Timur : Desa Cikumpay, Desa Benteng
  - d. Batas Selatan : Desa Campakasari, Desa Benteng
- (2). Batas Desa Campaka sebagaimana dimaksud dalam ayat (1) dimulai dari :
- a. Segmen Desa Campaka – Desa Cikumpay**  
Dimulai dari TK 32.14.02.2001-02.2005-13.2002-000 dengan koordinat  $6^{\circ} 29' 51.491''$  LS dan  $107^{\circ} 29' 1.065''$  BT yang merupakan simpul batas Desa Cikumpay dengan Desa Campaka Kecamatan Campaka dan Desa Cibening Kecamatan Bungursari yang terletak pada as Sungai Ciherang lalu dilanjutkan mengarah ke tenggara melewati perkebunan sampai pada TK 32.14.02.2001-02.2005-001 dengan koordinat  $6^{\circ} 29' 55.120''$  LS dan  $107^{\circ} 29' 11.414''$  BT yang terletak pada perkebunan lalu dilanjutkan mengarah ke selatan menyusuri as jalan setapak sampai pada TK 32.14.02.2001-02.2005-002 dengan koordinat  $6^{\circ} 30' 0.825''$  LS dan  $107^{\circ} 29' 11.268''$  BT yang terletak pada as jalan setapak lalu dilanjutkan mengarah ke timur menyusuri as jalan setapak sampai pada TK 32.14.02.2001-02.2005-003 dengan koordinat  $6^{\circ} 30' 1.062''$  LS dan  $107^{\circ} 29' 18.833''$  BT yang terletak pada as jalan desa lalu dilanjutkan mengarah ke selatan menyusuri as jalan desa sampai pada TK 32.14.02.2001-02.2005-004 dengan koordinat  $6^{\circ} 30' 18.308''$  LS dan  $107^{\circ} 29' 16.456''$  BT yang terletak pada as Jalan Raya Campaka lalu dilanjutkan mengarah ke tenggara menyusuri as jalan desa sampai pada TK 32.14.02.2001-02.2005-005 dengan koordinat  $6^{\circ} 30' 23.130''$  LS dan  $107^{\circ} 29' 20.677''$  BT yang terletak pada as jalan desa lalu dilanjutkan mengarah ke timur laut melewati permukiman sampai pada TK 32.14.02.2001-02.2005-006 dengan koordinat  $6^{\circ} 30' 21.622''$  LS dan  $107^{\circ} 29' 25.505''$  BT yang terletak pada sawah lalu dilanjutkan mengarah ke barat daya melewati sawah sampai pada TK 32.14.02.2001-02.2005-007 dengan koordinat  $6^{\circ} 30' 26.902''$  LS dan  $107^{\circ} 29' 21.609''$  BT yang terletak pada sawah lalu dilanjutkan mengarah ke timur melewati perkebunan sampai pada TK 32.14.02.2001-02.2005-008 dengan koordinat  $6^{\circ} 30' 29.072''$  LS dan  $107^{\circ} 29' 38.863''$  BT yang terletak pada perkebunan lalu dilanjutkan mengarah ke timur laut melewati sawah sampai pada TK 32.14.02.2001-02.2005-009 dengan koordinat  $6^{\circ} 30' 21.028''$  LS dan  $107^{\circ} 29' 43.013''$  BT yang terletak pada sawah lalu dilanjutkan mengarah ke selatan melewati sawah sampai pada TK 32.14.02.2001-02.2003-02.2005-000 dengan koordinat  $6^{\circ} 30' 31.730''$  LS dan  $107^{\circ} 29' 45.385''$  BT yang terletak pada simpul batas Desa Campaka dengan Desa Cikumpay dan Desa Benteng Kecamatan Campaka terletak pada sawah.;
  - b. Segmen Desa Campaka – Desa Benteng**  
Dimulai dari TK 32.14.02.2001-02.2003-02.2005-000 dengan koordinat  $6^{\circ} 30' 31.730''$  LS dan  $107^{\circ} 29' 45.385''$  BT yang merupakan simpul batas Desa Campaka dengan Desa Cikumpay dan Desa Benteng Kecamatan Campaka terletak pada sawah lalu dilanjutkan mengarah ke barat daya

melewati sawah sampai pada TK 32.14.02.2001-02.2003-001 dengan koordinat 6° 30' 33.447" LS dan 107° 29' 35.161" BT yang terletak pada sawah lalu dilanjutkan mengarah ke barat daya melewati sawah sampai pada TK 32.14.02.2001-02.2003-002 dengan koordinat 6° 30' 41.479" LS dan 107° 29' 27.821" BT yang terletak pada as jalan desa lalu dilanjutkan mengarah ke tenggara menyusuri as jalan desa sampai pada TK 32.14.02.2001-02.2003-003 dengan koordinat 6° 30' 47.399" LS dan 107° 29' 29.328" BT yang terletak pada as jalan desa lalu dilanjutkan mengarah ke barat daya menyusuri as jalan desa sampai pada TK 32.14.02.2001-02.2003-004 dengan koordinat 6° 30' 51.171" LS dan 107° 29' 26.082" BT yang terletak pada as jalan desa lalu dilanjutkan mengarah ke tenggara menyusuri as saluran air sampai pada TK 32.14.02.2001-02.2003-005 dengan koordinat 6° 30' 55.297" LS dan 107° 29' 30.963" BT yang terletak pada as saluran air lalu dilanjutkan mengarah ke selatan menyusuri as saluran air sampai pada TK 32.14.02.2001-02.2003-006 dengan koordinat 6° 31' 15.680" LS dan 107° 29' 25.692" BT yang terletak pada as saluran air lalu dilanjutkan mengarah ke tenggara melewati sawah sampai pada TK 32.14.02.2001-02.2003-007 dengan koordinat 6° 31' 21.205" LS dan 107° 29' 27.464" BT yang terletak pada as saluran air lalu dilanjutkan mengarah ke barat laut melewati sawah sampai pada TK 32.14.02.2001-02.2003-008 dengan koordinat 6° 31' 16.397" LS dan 107° 29' 22.896" BT yang terletak pada sawah lalu dilanjutkan mengarah ke barat daya melewati sawah sampai pada TK 32.14.02.2001-02.2002-02.2003-000 dengan koordinat 6° 31' 20.280" LS dan 107° 29' 9.337" BT yang terletak pada simpul batas Desa Campaka dengan Desa Campakasari dan Desa Benteng Kecamatan Campaka yang terletak pada as jalan desa.;

**c. Segmen Desa Campaka – Desa Campakasari**

Dimulai dari TK 32.14.02.2001-02.2002-13.2001-000 dengan koordinat 6° 30' 27.038" LS dan 107° 28' 27.330" BT yang merupakan simpul batas Desa Campaka dengan Desa Campakasari Kecamatan Campaka dan Desa Ciwangi Kecamatan Bungursari terletak pada as Sungai Cihorang lalu dilanjutkan mengarah ke tenggara melewati sawah sampai pada TK 32.14.02.2001-02.2002-001 dengan koordinat 6° 30' 33.154" LS dan 107° 28' 47.839" BT yang terletak pada sawah lalu dilanjutkan mengarah ke tenggara melewati permukiman sampai pada TK 32.14.02.2001-02.2002-002 dengan koordinat 6° 30' 37.458" LS dan 107° 28' 53.824" BT yang terletak pada as Jalan Raya Campaka lalu dilanjutkan mengarah ke timur Laut menyusuri as Jalan Raya Campaka sampai pada TK 32.14.02.2001-02.2002-003 dengan koordinat 6° 30' 33.993" LS dan 107° 28' 57.576" BT yang terletak pada as Jalan Raya Campaka lalu dilanjutkan mengarah ke tenggara menyusuri as jalan desa sampai pada TK 32.14.02.2001-02.2002-004 dengan koordinat 6° 30' 38.937" LS dan 107° 29' 0.880" BT yang terletak pada as jalan desa lalu dilanjutkan mengarah ke tenggara melewati sawah sampai pada TK 32.14.02.2001-02.2002-005 dengan koordinat 6° 30' 51.048" LS dan 107° 29' 2.367" BT yang terletak pada as saluran air lalu dilanjutkan mengarah ke tenggara menyusuri as saluran air sampai pada TK 32.14.02.2001-02.2002-006 dengan koordinat 6° 30' 55.892" LS dan 107° 29' 8.517" BT yang terletak pada as jalan perumahan lalu dilanjutkan mengarah ke utara menyusuri as Jalan Perumahan sampai pada TK 32.14.02.2001-02.2002-007 dengan koordinat 6° 30' 47.054" LS dan 107° 29' 11.630" BT yang terletak pada as jalan perumahan lalu dilanjutkan mengarah ke tenggara melewati sawah sampai pada TK 32.14.02.2001-02.2002-008 dengan koordinat 6° 30' 56.012" LS dan 107° 29' 15.904" BT yang terletak pada as jalan desa lalu dilanjutkan mengarah ke tenggara melewati sawah sampai pada TK 32.14.02.2001-

02.2002-009 dengan koordinat 6° 31' 4.809" LS dan 107° 29' 18.495" BT yang terletak pada as saluran air lalu dilanjutkan mengarah ke barat daya melewati as saluran air sampai pada TK 32.14.02.2001-02.2002-02.2003-000 dengan koordinat 6° 31' 20.280" LS dan 107° 29' 9.337" BT yang terletak pada simpul batas Desa Campaka dengan Desa Campakasari dan Desa Benteng Kecamatan Campaka yang terletak pada as jalan desa.;

**d. Segmen Desa Campaka – Desa Ciwangi**

Dimulai dari TK 32.14.02.2001-13.2001-13.2002-000 dengan koordinat 6° 30' 14.789" LS dan 107° 28' 33.104" BT yang merupakan simpul batas Desa Campaka Kecamatan Campaka dengan Desa Cibening dan Desa Ciwangi Kecamatan Bungursari terletak pada as Sungai Ciherang lalu dilanjutkan mengarah ke Selatan menyusuri as Sungai Ciherang sampai pada TK 32.14.02.2001-13.2001-02.2002-000 dengan koordinat 6° 30' 27.038" LS dan 107° 28' 27.330" BT yang terletak pada simpul batas Desa Campaka dengan Desa Campakasari Kecamatan Campaka dan Desa Ciwangi Kecamatan Bungursari terletak pada as Sungai Ciherang.;

**e. Segmen Desa Campaka – Desa Cibening**

Dimulai dari TK 32.14.02.2001-02.2005-13.2002-000 dengan koordinat 6° 29' 51.491" LS dan 107° 29' 1.065" BT yang merupakan simpul batas Desa Cikumpay dengan Desa Campaka Kecamatan Campaka dan Desa Cibening Kecamatan Bungursari yang terletak pada as Sungai Ciherang lalu dilanjutkan mengarah ke barat daya menyusuri as Sungai Ciherang sampai pada TK 32.14.02.2001-13.2001-13.2002-000 dengan koordinat 6° 30' 14.789" LS dan 107° 28' 33.104" BT yang terletak pada simpul batas Desa Campaka Kecamatan Campaka dengan Desa Cibening dan Desa Ciwangi Kecamatan Bungursari terletak pada as Sungai Ciherang.;

Pasal 4

(1). Wilayah Desa Campakasari memiliki luas  $\pm$  2,23 Km<sup>2</sup> atau 222,803 Ha, Adapun batas Desa Campakasari sebagaimana dimaksud dalam Pasal 2 huruf b sebagai berikut :

- a. Batas Utara : Desa Campaka
- b. Batas Barat : Kelurahan Ciseureuh Kecamatan Purwakarya, dan Desa Ciwangi Kecamatan Bungursari
- c. Batas Timur : Desa Benteng
- d. Batas Selatan : Desa Cirende dan Kelurahan Munjuljaya Kecamatan Purwakarta

(2). Batas Desa Campakasari sebagaimana dimaksud dalam ayat (1) dimulai dari :

**a. Segmen Desa Campakasari – Desa Campaka**

Dimulai dari TK 32.14.02.2001-02.2002-13.2001-000 dengan koordinat 6° 30' 27.038" LS dan 107° 28' 27.330" BT yang merupakan simpul batas Desa Campaka dengan Desa Campakasari Kecamatan Campaka dan Desa Ciwangi Kecamatan Bungursari terletak pada as Sungai Ciherang lalu dilanjutkan mengarah ke tenggara melewati sawah sampai pada TK 32.14.02.2001-02.2002-001 dengan koordinat 6° 30' 33.154" LS dan 107° 28' 47.839" BT yang terletak pada sawah lalu dilanjutkan mengarah ke tenggara melewati permukiman sampai pada TK 32.14.02.2001-02.2002-002 dengan koordinat 6° 30' 37.458" LS dan 107° 28' 53.824" BT yang terletak pada as Jalan Raya Campaka lalu dilanjutkan mengarah ke timur Laut menyusuri as Jalan Raya Campaka sampai pada TK 32.14.02.2001-02.2002-003 dengan koordinat 6° 30' 33.993" LS dan 107° 28' 57.576" BT yang terletak pada as Jalan Raya Campaka lalu dilanjutkan mengarah ke tenggara menyusuri as jalan desa sampai pada

TK 32.14.02.2001-02.2002-004 dengan koordinat 6° 30' 38.937" LS dan 107° 29' 0.880" BT yang terletak pada as jalan desa lalu dilanjutkan mengarah ke tenggara melewati sawah sampai pada TK 32.14.02.2001-02.2002-005 dengan koordinat 6° 30' 51.048" LS dan 107° 29' 2.367" BT yang terletak pada as saluran air lalu dilanjutkan mengarah ke tenggara menyusuri as saluran air sampai pada TK 32.14.02.2001-02.2002-006 dengan koordinat 6° 30' 55.892" LS dan 107° 29' 8.517" BT yang terletak pada as jalan perumahan lalu dilanjutkan mengarah ke utara menyusuri as Jalan Perumahan sampai pada TK 32.14.02.2001-02.2002-007 dengan koordinat 6° 30' 47.054" LS dan 107° 29' 11.630" BT yang terletak pada as jalan perumahan lalu dilanjutkan mengarah ke tenggara melewati sawah sampai pada TK 32.14.02.2001-02.2002-008 dengan koordinat 6° 30' 56.012" LS dan 107° 29' 15.904" BT yang terletak pada as jalan desa lalu dilanjutkan mengarah ke tenggara melewati sawah sampai pada TK 32.14.02.2001-02.2002-009 dengan koordinat 6° 31' 4.809" LS dan 107° 29' 18.495" BT yang terletak pada as saluran air lalu dilanjutkan mengarah ke barat daya melewati as saluran air sampai pada TK 32.14.02.2001-02.2002-02.2003-000 dengan koordinat 6° 31' 20.280" LS dan 107° 29' 9.337" BT yang terletak pada simpul batas Desa Campaka dengan Desa Campakasari dan Desa Benteng Kecamatan Campaka yang terletak pada as jalan desa.;

**b. Segmen Desa Campakasari – Desa Benteng**

Dimulai dari TK 32.14.02.2002-02.2003-02.2004-000 dengan koordinat 6° 31' 42.867" LS dan 107° 29' 26.775" BT yang merupakan simpul batas Desa Campakasari dengan Desa Cirende dan Desa Benteng Kecamatan Campaka terletak pada as jalan setapak lalu dilanjutkan mengarah ke barat laut menyusuri as jalan setapak sampai pada TK 32.14.02.2002-02.2003-001 dengan koordinat 6° 31' 34.206" LS dan 107° 29' 16.571" BT yang terletak pada as jalan setapak lalu dilanjutkan mengarah ke utara menyusuri as jalan setapak sampai pada TK 32.14.02.2002-02.2003-002 dengan koordinat 6° 31' 28.738" LS dan 107° 29' 17.841" BT yang terletak pada as jalan setapak lalu dilanjutkan mengarah ke barat laut menyusuri as jalan setapak sampai pada TK 32.14.02.2001-02.2002-02.2003-000 dengan koordinat 6° 31' 20.280" LS dan 107° 29' 9.337" BT yang terletak pada simpul batas Desa Campaka dengan Desa Campakasari dan Desa Benteng Kecamatan Campaka yang terletak pada as jalan desa.;

**c. Segmen Desa Campakasari – Desa Cirende**

Dimulai dari TK 32.14.02.2002-02.2003-02.2004-000 dengan koordinat 6° 31' 42.867" LS dan 107° 29' 26.775" BT yang merupakan simpul batas Desa Campakasari dengan Desa Cirende dan Desa Benteng Kecamatan Campaka terletak pada as jalan setapak lalu dilanjutkan mengarah ke barat daya menyusuri as jalan setapak sampai pada TK 32.14.02.2002-02.2004-001 dengan koordinat 6° 31' 50.435" LS dan 107° 29' 22.483" BT yang terletak pada as jalan setapak lalu dilanjutkan mengarah ke barat daya melewati sawah sampai pada TK 32.14.02.2002-02.2004-002 dengan koordinat 6° 31' 57.563" LS dan 107° 29' 17.439" BT yang terletak pada as saluran air lalu dilanjutkan mengarah ke barat laut menyusuri as saluran air sampai pada TK 32.14.01.1009-02.2002-02.2004-000 dengan koordinat 6° 31' 45.882" LS dan 107° 29' 13.302" BT yang terletak pada simpul batas Desa Campakasari dengan Desa Cirende Kecamatan Campaka dan Kelurahan Munjuljaya Kecamatan Purwakarta terletak pada as saluran air.;

**d. Segmen Desa Campakasari – Kelurahan Munjuljaya**

Dimulai dari TK 32.14.01.1007-01.1009-02.2002-000 dengan koordinat 6° 31' 24.667" LS dan 107° 28' 49.724" BT yang merupakan simpul batas Desa Campakasari Kecamatan Campaka dengan Kelurahan Ciseureuh dan Kelurahan Munjuljaya Kecamatan Purwakarta terletak pada as Sungai Ciherang lalu dilanjutkan mengarah ke tenggara melewati sawah sampai pada TK 32.14.01.1009-02.2002-001 dengan koordinat 6° 31' 35.308" LS dan 107° 28' 59.945" BT yang terletak pada as saluran air lalu dilanjutkan mengarah ke tenggara menyusuri as saluran air Situ Cigangsa sampai pada TK 32.14.01.1009-02.2002-02.2004-000 dengan koordinat 6° 31' 45.882" LS dan 107° 29' 13.302" BT yang terletak pada simpul batas Desa Campakasari dengan Desa Cirende Kecamatan Campaka dan Kelurahan Munjuljaya Kecamatan Purwakarta terletak pada as saluran air.;

**e. Segmen Desa Campakasari – Kelurahan Ciseureuh**

Dimulai dari TK 32.14.01.1007-02.2002-13.2001-000 dengan koordinat 6° 30' 55.253" LS dan 107° 28' 25.094" BT yang merupakan simpul batas Desa Campakasari Kecamatan Campaka dengan Kelurahan Ciseureuh Kecamatan Purwakarta dan Desa Ciwangi Kecamatan Bungursari terletak pada as Sungai Ciherang lalu dilanjutkan mengarah ke tenggara menyusuri as Sungai Ciherang sampai pada TK 32.14.01.1007-01.1009-02.2002-000 dengan koordinat 6° 31' 24.667" LS dan 107° 28' 49.724" BT yang terletak pada simpul batas Desa Campakasari Kecamatan Campaka dengan Kelurahan Ciseureuh dan Kelurahan Munjuljaya Kecamatan Purwakarta terletak pada as Sungai Ciherang.;

**f. Segmen Desa Campakasari – Desa Ciwangi**

Dimulai dari TK 32.14.02.2001-02.2002-13.2001-000 dengan koordinat 6° 30' 27.038" LS dan 107° 28' 27.330" BT yang merupakan simpul batas Desa Campaka dengan Desa Campakasari Kecamatan Campaka dan Desa Ciwangi Kecamatan Bungursari terletak pada as Sungai Ciherang lalu dilanjutkan mengarah ke selatan menyusuri as Sungai Ciherang sampai pada TK 32.14.02.2002-13.2001-001 dengan koordinat 6° 30' 36.044" LS dan 107° 28' 27.989" BT yang terletak pada as Sungai Ciherang lalu dilanjutkan mengarah ke selatan melewati perkebunan sampai pada TK 32.14.02.2002-13.2001-002 dengan koordinat 6° 30' 41.755" LS dan 107° 28' 26.935" BT yang terletak pada as Sungai Ciherang lalu dilanjutkan mengarah ke tenggara menyusuri as Sungai Ciherang sampai pada TK 32.14.02.2002-13.2001-003 dengan koordinat 6° 30' 47.112" LS dan 107° 28' 31.851" BT yang terletak pada as Sungai Ciherang lalu dilanjutkan mengarah ke barat daya menyusuri as Sungai Ciherang sampai pada TK 32.14.01.1007-02.2002-13.2001-000 dengan koordinat 6° 30' 55.253" LS dan 107° 28' 25.094" BT yang terletak pada simpul batas Desa Campakasari Kecamatan Campaka dengan Kelurahan Ciseureuh Kecamatan Purwakarta dan Desa Ciwangi Kecamatan Bungursari terletak pada as Sungai Ciherang.

Pasal 5

(1). Wilayah Desa Benteng memiliki luas ± 4,47 Km<sup>2</sup> atau 446,855 Ha, Adapun batas Desa Benteng sebagaimana dimaksud dalam Pasal 2 huruf c sebagai berikut :

- a. Batas Utara : Desa Cikumpay
- b. Batas Barat : Desa Campaka dan Desa Campakasari
- c. Batas Timur : Desa Cirangkong Kecamatan Cibatu
- d. Batas Selatan : Desa Cirende

(2). Batas Desa Benteng sebagaimana dimaksud dalam ayat (1) dimulai dari :

**a. Segmen Desa Benteng – Desa Cikumpay**

Dimulai dari TK 32.14.02.2001-02.2003-02.2005-000 dengan koordinat  $6^{\circ} 30' 31.730''$  LS dan  $107^{\circ} 29' 45.385''$  BT yang merupakan simpul batas Desa Campaka dengan Desa Cikumpay dan Desa Benteng Kecamatan Campaka terletak pada sawah lalu dilanjutkan mengarah ke timur melewati sawah sampai pada TK 32.14.02.2003-02.2005-001 dengan koordinat  $6^{\circ} 30' 33.543''$  LS dan  $107^{\circ} 29' 53.570''$  BT yang terletak pada sawah lalu dilanjutkan mengarah ke tenggara melewati sawah sampai pada TK 32.14.02.2003-02.2005-002 dengan koordinat  $6^{\circ} 30' 38.166''$  LS dan  $107^{\circ} 30' 1.506''$  BT yang terletak pada as Sungai Cibayawak lalu dilanjutkan mengarah ke timur melewati sawah sampai pada TK 32.14.02.2003-02.2005-003 dengan koordinat  $6^{\circ} 30' 39.123''$  LS dan  $107^{\circ} 30' 17.534''$  BT yang terletak pada as Sungai Cibanteng lalu dilanjutkan mengarah ke tenggara melewati sawah sampai pada TK 32.14.02.2003-02.2005-14.2006-000 dengan koordinat  $6^{\circ} 30' 43.272''$  LS dan  $107^{\circ} 30' 29.706''$  BT yang terletak pada simpul batas Desa Cikumpay dengan Desa Benteng Kecamatan Campaka dan Desa Cirangkong Kecamatan Cibatu terletak pada sawah.;

**b. Segmen Desa Benteng – Desa Cirangkong**

Dimulai dari TK 32.14.02.2003-02.2005-14.2006-000 dengan koordinat  $6^{\circ} 30' 43.272''$  LS dan  $107^{\circ} 30' 29.706''$  BT yang merupakan simpul batas Desa Cikumpay dengan Desa Benteng Kecamatan Campaka dan Desa Cirangkong Kecamatan Cibatu terletak pada sawah lalu dilanjutkan mengarah ke selatan melewati sawah sampai pada TK 32.14.02.2003-14.2006-001 dengan koordinat  $6^{\circ} 30' 51.564''$  LS dan  $107^{\circ} 30' 30.039''$  BT yang terletak pada as jalan setapak lalu dilanjutkan mengarah ke selatan melewati sawah sampai pada TK 32.14.02.2003-14.2006-002 dengan koordinat  $6^{\circ} 31' 32.731''$  LS dan  $107^{\circ} 30' 31.634''$  BT yang terletak pada sawah lalu dilanjutkan mengarah ke barat melewati sawah sampai pada TK 32.14.02.2003-14.2006-003 dengan koordinat  $6^{\circ} 31' 31.934''$  LS dan  $107^{\circ} 30' 18.331''$  BT yang terletak pada perkebunan lalu dilanjutkan mengarah ke selatan melewati perkebunan sampai pada TK 32.14.02.2003-02.2004-14.2006-000 dengan koordinat  $6^{\circ} 31' 52.928''$  LS dan  $107^{\circ} 30' 19.886''$  BT yang terletak pada simpul batas Desa Cirangkong Kecamatan Cibatu dengan Desa Cirende dan Desa Benteng Kecamatan Campaka terletak pada perkebunan.;

**c. Segmen Desa Benteng – Desa Cirende**

Dimulai dari TK 32.14.02.2003-02.2004-14.2006-000 dengan koordinat  $6^{\circ} 31' 52.928''$  LS dan  $107^{\circ} 30' 19.886''$  BT yang merupakan simpul batas Desa Cirangkong Kecamatan Cibatu dengan Desa Cirende dan Desa Benteng Kecamatan Campaka terletak pada perkebunan lalu dilanjutkan mengarah ke barat melewati perkebunan sampai pada TK 32.14.02.2003-02.2004-001 dengan koordinat  $6^{\circ} 31' 52.595''$  LS dan  $107^{\circ} 30' 14.333''$  BT yang terletak pada perkebunan lalu dilanjutkan mengarah ke barat melewati sawah sampai pada TK 32.14.02.2003-02.2004-002 dengan koordinat  $6^{\circ} 31' 51.227''$  LS dan  $107^{\circ} 29' 58.790''$  BT yang terletak pada perkebunan lalu dilanjutkan mengarah ke barat daya melewati perkebunan sampai pada TK 32.14.02.2003-02.2004-003 dengan koordinat  $6^{\circ} 31' 53.939''$  LS dan  $107^{\circ} 29' 37.680''$  BT yang terletak pada as jalan setapak lalu dilanjutkan mengarah ke utara menyusuri as jalan setapak sampai pada TK 32.14.02.2003-02.2004-004 dengan koordinat  $6^{\circ} 31' 48.289''$  LS dan  $107^{\circ} 29' 36.679''$  BT yang terletak pada as jalan setapak lalu dilanjutkan mengarah ke barat laut menyusuri as jalan setapak sampai pada TK 32.14.02.2002-02.2003-02.2004-000 dengan koordinat  $6^{\circ} 31' 42.867''$  LS dan  $107^{\circ} 29' 26.775''$

BT yang terletak pada simpul batas Desa Campakasari dengan Desa Cirende dan Desa Benteng Kecamatan Campaka terletak pada as jalan setapak.;

**d. Segmen Desa Benteng – Desa Campakasari**

Dimulai dari TK 32.14.02.2002-02.2003-02.2004-000 dengan koordinat  $6^{\circ} 31' 42.867''$  LS dan  $107^{\circ} 29' 26.775''$  BT yang merupakan simpul batas Desa Campakasari dengan Desa Cirende dan Desa Benteng Kecamatan Campaka terletak pada as jalan setapak lalu dilanjutkan mengarah ke barat laut menyusuri as jalan setapak sampai pada TK 32.14.02.2002-02.2003-001 dengan koordinat  $6^{\circ} 31' 34.206''$  LS dan  $107^{\circ} 29' 16.571''$  BT yang terletak pada as jalan setapak lalu dilanjutkan mengarah ke utara menyusuri as jalan setapak sampai pada TK 32.14.02.2002-02.2003-002 dengan koordinat  $6^{\circ} 31' 28.738''$  LS dan  $107^{\circ} 29' 17.841''$  BT yang terletak pada as jalan setapak lalu dilanjutkan mengarah ke barat laut menyusuri as jalan setapak sampai pada TK 32.14.02.2001-02.2002-02.2003-000 dengan koordinat  $6^{\circ} 31' 20.280''$  LS dan  $107^{\circ} 29' 9.337''$  BT yang terletak pada simpul batas Desa Campaka dengan Desa Campakasari dan Desa Benteng Kecamatan Campaka yang terletak pada as jalan desa.;

**e. Segmen Desa Benteng – Desa Campaka**

Dimulai dari TK 32.14.02.2001-02.2003-02.2005-000 dengan koordinat  $6^{\circ} 30' 31.730''$  LS dan  $107^{\circ} 29' 45.385''$  BT yang merupakan simpul batas Desa Campaka dengan Desa Cikumpay dan Desa Benteng Kecamatan Campaka terletak pada sawah lalu dilanjutkan mengarah ke barat daya melewati sawah sampai pada TK 32.14.02.2001-02.2003-001 dengan koordinat  $6^{\circ} 30' 33.447''$  LS dan  $107^{\circ} 29' 35.161''$  BT yang terletak pada sawah lalu dilanjutkan mengarah ke barat daya melewati sawah sampai pada TK 32.14.02.2001-02.2003-002 dengan koordinat  $6^{\circ} 30' 41.479''$  LS dan  $107^{\circ} 29' 27.821''$  BT yang terletak pada as jalan desa lalu dilanjutkan mengarah ke tenggara menyusuri as jalan desa sampai pada TK 32.14.02.2001-02.2003-003 dengan koordinat  $6^{\circ} 30' 47.399''$  LS dan  $107^{\circ} 29' 29.328''$  BT yang terletak pada as jalan desa lalu dilanjutkan mengarah ke barat daya menyusuri as jalan desa sampai pada TK 32.14.02.2001-02.2003-004 dengan koordinat  $6^{\circ} 30' 51.171''$  LS dan  $107^{\circ} 29' 26.082''$  BT yang terletak pada as jalan desa lalu dilanjutkan mengarah ke tenggara menyusuri as saluran air sampai pada TK 32.14.02.2001-02.2003-005 dengan koordinat  $6^{\circ} 30' 55.297''$  LS dan  $107^{\circ} 29' 30.963''$  BT yang terletak pada as saluran air lalu dilanjutkan mengarah ke selatan menyusuri as saluran air sampai pada TK 32.14.02.2001-02.2003-006 dengan koordinat  $6^{\circ} 31' 15.680''$  LS dan  $107^{\circ} 29' 25.692''$  BT yang terletak pada as saluran air lalu dilanjutkan mengarah ke tenggara melewati sawah sampai pada TK 32.14.02.2001-02.2003-007 dengan koordinat  $6^{\circ} 31' 21.205''$  LS dan  $107^{\circ} 29' 27.464''$  BT yang terletak pada as saluran air lalu dilanjutkan mengarah ke barat laut melewati sawah sampai pada TK 32.14.02.2001-02.2003-008 dengan koordinat  $6^{\circ} 31' 16.397''$  LS dan  $107^{\circ} 29' 22.896''$  BT yang terletak pada sawah lalu dilanjutkan mengarah ke barat daya melewati sawah sampai pada TK 32.14.02.2001-02.2002-02.2003-000 dengan koordinat  $6^{\circ} 31' 20.280''$  LS dan  $107^{\circ} 29' 9.337''$  BT yang terletak pada simpul batas Desa Campaka dengan Desa Campakasari dan Desa Benteng Kecamatan Campaka yang terletak pada as jalan desa.

## Pasal 6

- (1). Wilayah Desa Cirende memiliki luas  $\pm$  8,48 Km<sup>2</sup> atau 847,670 Ha, Adapun batas Kelurahan Desa Cirende sebagaimana dimaksud dalam Pasal 2 huruf d sebagai berikut :
- a. Batas Utara : Desa Campakasari, Desa Benteng dan Desa Cirangkong Kecamatan Cibatu
  - b. Batas Barat : Kelurahan Munjuljaya Kecamatan Purwakarta dan Desa Selaawi Kecamatan Pasawahan
  - c. Batas Timur : Desa Cibukamanah Kecamatan Cibatu
  - d. Batas Selatan : Desa Cibukamanah dan Desa Selaawi Kecamatan Pasawahan
- (2). Batas Desa Cirende sebagaimana dimaksud dalam ayat (1) dimulai dari :
- a. Segmen Desa Cirende – Desa Campakasari**  
Dimulai dari TK 32.14.02.2002-02.2003-02.2004-000 dengan koordinat 6° 31' 42.867" LS dan 107° 29' 26.775" BT yang merupakan simpul batas Desa Campakasari dengan Desa Cirende dan Desa Benteng Kecamatan Campaka terletak pada as jalan setapak lalu dilanjutkan mengarah ke barat daya menyusuri as jalan setapak sampai pada TK 32.14.02.2002-02.2004-001 dengan koordinat 6° 31' 50.435" LS dan 107° 29' 22.483" BT yang terletak pada as jalan setapak lalu dilanjutkan mengarah ke barat daya melewati sawah sampai pada TK 32.14.02.2002-02.2004-002 dengan koordinat 6° 31' 57.563" LS dan 107° 29' 17.439" BT yang terletak pada as saluran air lalu dilanjutkan mengarah ke barat laut menyusuri as saluran air sampai pada TK 32.14.01.1009-02.2002-02.2004-000 dengan koordinat 6° 31' 45.882" LS dan 107° 29' 13.302" BT yang terletak pada simpul batas Desa Campakasari dengan Desa Cirende Kecamatan Campaka dan Kelurahan Munjuljaya Kecamatan Purwakarta terletak pada as saluran air.;
  - b. Segmen Desa Cirende – Desa Benteng**  
Dimulai dari TK 32.14.02.2003-02.2004-14.2006-000 dengan koordinat 6° 31' 52.928" LS dan 107° 30' 19.886" BT yang merupakan simpul batas Desa Cirangkong Kecamatan Cibatu dengan Desa Cirende dan Desa Benteng Kecamatan Campaka terletak pada perkebunan lalu dilanjutkan mengarah ke barat melewati perkebunan sampai pada TK 32.14.02.2003-02.2004-001 dengan koordinat 6° 31' 52.595" LS dan 107° 30' 14.333" BT yang terletak pada perkebunan lalu dilanjutkan mengarah ke barat melewati sawah sampai pada TK 32.14.02.2003-02.2004-002 dengan koordinat 6° 31' 51.227" LS dan 107° 29' 58.790" BT yang terletak pada perkebunan lalu dilanjutkan mengarah ke barat daya melewati perkebunan sampai pada TK 32.14.02.2003-02.2004-003 dengan koordinat 6° 31' 53.939" LS dan 107° 29' 37.680" BT yang terletak pada as jalan setapak lalu dilanjutkan mengarah ke utara menyusuri as jalan setapak sampai pada TK 32.14.02.2003-02.2004-004 dengan koordinat 6° 31' 48.289" LS dan 107° 29' 36.679" BT yang terletak pada as jalan setapak lalu dilanjutkan mengarah ke barat laut menyusuri as jalan setapak sampai pada TK 32.14.02.2002-02.2003-02.2004-000 dengan koordinat 6° 31' 42.867" LS dan 107° 29' 26.775" BT yang terletak pada simpul batas Desa Campakasari dengan Desa Cirende dan Desa Benteng Kecamatan Campaka terletak pada as jalan setapak.;
  - c. Segmen Desa Cirende – Desa Cirangkong**  
Dimulai dari TK 32.14.02.2003-02.2004-14.2006-000 dengan koordinat 6° 31' 52.928" LS dan 107° 30' 19.886" BT yang merupakan simpul batas Desa Cirangkong Kecamatan Cibatu dengan Desa Cirende dan Desa Benteng Kecamatan Campaka terletak pada perkebunan lalu dilanjutkan mengarah ke tenggara melewati perkebunan sampai pada

TK 32.14.02.2004-14.2006-001 dengan koordinat  $6^{\circ} 31' 59.932''$  LS dan  $107^{\circ} 30' 29.230''$  BT yang terletak pada as saluran air lalu dilanjutkan mengarah ke timur laut menyusuri as saluran air sampai pada TK 32.14.02.2004-14.2006-002 dengan koordinat  $6^{\circ} 31' 46.070''$  LS dan  $107^{\circ} 30' 40.010''$  BT yang terletak pada as saluran air lalu dilanjutkan mengarah ke tenggara melewati sawah sampai pada TK 32.14.02.2004-14.2006-003 dengan koordinat  $6^{\circ} 31' 50.903''$  LS dan  $107^{\circ} 30' 58.907''$  BT yang terletak pada as saluran air lalu dilanjutkan mengarah ke timur menyusuri as saluran air sampai pada TK 32.14.02.2004-14.2006-004 dengan koordinat  $6^{\circ} 31' 51.019''$  LS dan  $107^{\circ} 31' 6.140''$  BT yang terletak pada as saluran air lalu dilanjutkan mengarah ke tenggara melewati perkebunan sampai pada TK 32.14.02.2004-14.2006-005 dengan koordinat  $6^{\circ} 31' 54.719''$  LS dan  $107^{\circ} 31' 23.456''$  BT yang terletak pada as jalan desa lalu dilanjutkan mengarah ke tenggara melewati perkebunan sampai pada TK 32.14.02.2004-14.2006-14.2008-000 dengan koordinat  $6^{\circ} 32' 3.791''$  LS dan  $107^{\circ} 31' 35.473''$  BT yang terletak pada simpul batas Desa Cirende Kecamatan Campaka dengan Desa Cibukamanah dan Desa Cirangkong Kecamatan Cibatu terletak pada as Sungai Cilandak.;

**d. Segmen Desa Cirende – Desa Cibukamanah**

Dimulai dari TK 32.14.02.2004-14.2006-14.2008-000 dengan koordinat  $6^{\circ} 32' 3.791''$  LS dan  $107^{\circ} 31' 35.473''$  BT yang merupakan simpul batas Desa Cirende Kecamatan Campaka dengan Desa Cibukamanah dan Desa Cirangkong Kecamatan Cibatu terletak pada as Sungai Cilandak lalu dilanjutkan mengarah ke barat daya menyusuri as Sungai Cilandak sampai pada TK 32.14.02.2004-14.2008-001 dengan koordinat  $6^{\circ} 32' 9.200''$  LS dan  $107^{\circ} 31' 31.403''$  BT yang terletak pada as Sungai Cilandak lalu dilanjutkan mengarah ke barat daya menyusuri as Sungai Cilandak sampai pada TK 32.14.02.2004-14.2008-002 dengan koordinat  $6^{\circ} 32' 32.903''$  LS dan  $107^{\circ} 31' 3.365''$  BT yang terletak pada as Sungai Cilandak lalu dilanjutkan mengarah ke barat daya melewati perkebunan sampai pada TK 32.14.02.2004-14.2008-003 dengan koordinat  $6^{\circ} 32' 41.006''$  LS dan  $107^{\circ} 30' 52.072''$  BT yang terletak pada perkebunan lalu dilanjutkan mengarah ke barat daya melewati perkebunan sampai pada TK 32.14.02.2004-14.2008-004 dengan koordinat  $6^{\circ} 32' 53.470''$  LS dan  $107^{\circ} 30' 43.931''$  BT yang terletak pada as jalan desa lalu dilanjutkan mengarah ke selatan menyusuri as jalan desa sampai pada TK 32.14.02.2004-14.2008-005 dengan koordinat  $6^{\circ} 32' 56.814''$  LS dan  $107^{\circ} 30' 44.478''$  BT yang terletak pada as jalan desa lalu dilanjutkan mengarah ke barat daya melewati perkebunan sampai pada TK 32.14.02.2004-14.2008-006 dengan koordinat  $6^{\circ} 33' 3.247''$  LS dan  $107^{\circ} 30' 21.319''$  BT yang terletak pada perkebunan lalu dilanjutkan mengarah ke barat daya melewati perkebunan sampai pada TK 32.14.02.2004-10.2009-14.2008-000 dengan koordinat  $6^{\circ} 33' 19.300''$  LS dan  $107^{\circ} 30' 12.294''$  BT yang terletak pada simpul batas Desa Selaawi Kecamatan Pasawahan dengan Desa Cirende Kecamatan Campaka dan Desa Cibukamanah Kecamatan Cibatu terletak pada as saluran air.;

**e. Segmen Desa Cirende – Kelurahan Munjuljaya**

Dimulai dari TK 32.14.01.1009-02.2002-02.2004-000 dengan koordinat  $6^{\circ} 31' 45.882''$  LS dan  $107^{\circ} 29' 13.302''$  BT yang merupakan simpul batas Desa Campakasari dengan Desa Cirende Kecamatan Campaka dan Kelurahan Munjuljaya Kecamatan Purwakarta terletak pada as saluran air lalu dilanjutkan mengarah ke barat daya menyusuri as saluran air sampai pada TK 32.14.01.1009-02.2004-001 dengan koordinat  $6^{\circ} 31' 54.954''$  LS dan  $107^{\circ} 29' 2.287''$  BT yang terletak pada as saluran air lalu

dilanjutkan mengarah ke selatan menyusuri as saluran air sampai pada TK 32.14.01.1009-02.2004-002 dengan koordinat 6° 32' 14.338" LS dan 107° 29' 4.267" BT yang terletak pada as saluran air lalu dilanjutkan mengarah ke selatan menyusuri as saluran air sampai pada TK 32.14.01.1009-02.2004-10.2009-000 dengan koordinat 6° 32' 25.212" LS dan 107° 29' 5.239" BT yang terletak pada simpul batas Desa Cirende Kecamatan Campaka dengan Desa Selaawi Kecamatan Pasawahan dan Kelurahan Munjuljaya Kecamatan Purwakarta terletak pada as jalan setapak.;

**f. Segmen Desa Cirende – Desa Selaawi**

Pertigaan batas Desa Cirende dengan Desa Selaawi dan Desa Dimulai dari TK 32.14.02.2004-10.2009-14.2008-000 dengan koordinat 6° 33' 19.300" LS dan 107° 30' 12.294" BT yang merupakan simpul batas Desa Selaawi Kecamatan Pasawahan dengan Desa Cirende Kecamatan Campaka dan Desa Cibukamanah Kecamatan Cibatu terletak pada as saluran air lalu dilanjutkan mengarah ke barat menyusuri as jalan setapak sampai pada TK 32.14.02.2004-10.2009-001 dengan koordinat 6° 33' 18.208" LS dan 107° 29' 52.463" BT yang terletak pada as jalan setapak lalu dilanjutkan mengarah ke barat laut melewati perkebunan sampai pada TK 32.14.02.2004-10.2009-002 dengan koordinat 6° 33' 3.292" LS dan 107° 29' 22.422" BT yang terletak pada as jalan setapak lalu dilanjutkan mengarah ke utara menyusuri as jalan setapak sampai pada TK 32.14.02.2004-10.2009-003 dengan koordinat 6° 32' 54.676" LS dan 107° 29' 20.495" BT yang terletak pada as jalan setapak lalu dilanjutkan mengarah ke barat laut menyusuri as jalan setapak sampai pada TK 32.14.02.2004-10.2009-004 dengan koordinat 6° 32' 50.730" LS dan 107° 29' 9.606" BT yang terletak pada as jalan setapak lalu dilanjutkan mengarah ke utara menyusuri as jalan setapak sampai pada TK 32.14.02.2004-10.2009-005 dengan koordinat 6° 32' 40.047" LS dan 107° 29' 11.220" BT yang terletak pada as jalan setapak lalu dilanjutkan mengarah ke barat laut menyusuri as jalan setapak sampai pada TK 32.14.01.1009-02.2004-10.2009-000 dengan koordinat 6° 32' 25.212" LS dan 107° 29' 5.239" BT yang terletak pada simpul batas Desa Cirende Kecamatan Campaka dengan Desa Selaawi Kecamatan Pasawahan dan Kelurahan Munjuljaya Kecamatan Purwakarta terletak pada as jalan setapak.

Pasal 7

- (1). Wilayah Desa Cikumpay memiliki luas  $\pm$  8,84 Km<sup>2</sup> atau 883,670 Ha, Adapun batas Desa Cikumpay sebagaimana dimaksud dalam Pasal 2 huruf e sebagai berikut :
  - a. Batas Utara : Desa Cimahi
  - b. Batas Barat : Desa Cibungur, Desa Bungursari, Desa Cibening Kecamatan Bungursari
  - c. Batas Timur : Desa Kertamukti, Desa Cijaya dan Desa Cilandak Kecamatan Cibatu
  - d. Batas Selatan : Desa Campaka, Desa Benteng dan Desa Cirangkong Kecamatan Cibatu
- (2). Batas Desa Cikumpay sebagaimana dimaksud dalam ayat (1) dimulai dari:
  - a. **Segmen Desa Cikumpay – Desa Cimahi**  
Dimulai dari TK 32.14.02.2005-02.2008-13.2005-000 dengan koordinat 6° 27' 37.889" LS dan 107° 29' 34.304" BT yang merupakan simpul batas Desa Cikumpay dengan Desa Cimahi Kecamatan Campaka dan Desa Cibungur Kecamatan Bungursari yang terletak pada as Sungai Ciherang lalu dilanjutkan mengarah ke timur melewati sawah sampai pada TK 32.14.02.2005-02.2008-001 dengan koordinat 6° 27' 38.273" LS dan

107° 29' 40.239" BT yang terletak pada sawah lalu dilanjutkan mengarah ke timur menyusuri as jalan setapak sampai pada TK 32.14.02.2005-02.2008-002 dengan koordinat 6° 27' 41.462" LS dan 107° 30' 1.534" BT yang terletak pada as jalan setapak lalu dilanjutkan mengarah ke selatan menyusuri as jalan setapak sampai pada TK 32.14.02.2005-02.2008-003 dengan koordinat 6° 28' 14.391" LS dan 107° 30' 1.158" BT yang terletak pada as jalan setapak lalu dilanjutkan mengarah ke timur laut menyusuri as jalan setapak sampai pada TK 32.14.02.2005-02.2007-02.2008-000 dengan koordinat 6° 28' 9.796" LS dan 107° 30' 11.170" BT yang terletak pada simpul batas Desa Cikumpay dengan Desa Kertamukti dan Desa Cimahi Kecamatan Campaka yang terletak pada as jalan setapak.;

**b. Segmen Desa Cikumpay – Desa Kertamukti**

Dimulai dari TK 32.14.02.2005-02.2007-02.2008-000 dengan koordinat 6° 28' 9.796" LS dan 107° 30' 11.170" BT yang merupakan simpul batas Desa Cikumpay dengan Desa Kertamukti dan Desa Cimahi Kecamatan Campaka yang terletak pada as jalan setapak lalu dilanjutkan mengarah ke tenggara melewati perkebunan sampai pada TK 32.14.02.2005-02.2007-001 dengan koordinat 6° 28' 16.457" LS dan 107° 30' 15.751" BT yang terletak pada perkebunan lalu dilanjutkan mengarah ke timur laut melewati perkebunan sampai pada TK 32.14.02.2005-02.2007-002 dengan koordinat 6° 28' 10.252" LS dan 107° 30' 25.147" BT yang terletak pada perkebunan lalu dilanjutkan mengarah ke selatan menyusuri as jalan setapak sampai pada TK 32.14.02.2005-02.2006-02.2007-000 dengan koordinat 6° 28' 47.150" LS dan 107° 30' 30.514" BT yang terletak pada simpul batas Desa Kertamukti dengan Desa Cikumpay dan Desa Cijaya Kecamatan Campaka terletak pada as jalan desa.;

**c. Segmen Desa Cikumpay – Desa Cijaya**

Dimulai dari TK 32.14.02.2005-02.2006-02.2007-000 dengan koordinat 6° 28' 47.150" LS dan 107° 30' 30.514" BT yang merupakan simpul batas Desa Kertamukti dengan Desa Cikumpay dan Desa Cijaya Kecamatan Campaka terletak pada as jalan desa lalu dilanjutkan mengarah ke barat daya menyusuri as jalan desa sampai pada TK 32.14.02.2005-02.2006-001 dengan koordinat 6° 29' 17.614" LS dan 107° 29' 52.458" BT yang terletak pada as jalan desa lalu dilanjutkan mengarah ke barat daya menyusuri as jalan desa sampai pada TK 32.14.02.2005-02.2006-002 dengan koordinat 6° 29' 31.226" LS dan 107° 29' 38.574" BT yang terletak pada as jalan desa lalu dilanjutkan mengarah ke timur menyusuri as jalan desa sampai pada TK 32.14.02.2005-02.2006-003 dengan koordinat 6° 29' 36.055" LS dan 107° 30' 2.941" BT yang terletak pada perkebunan lalu dilanjutkan mengarah ke barat daya melewati sawah sampai pada TK 32.14.02.2005-02.2006-004 dengan koordinat 6° 29' 48.080" LS dan 107° 29' 54.046" BT yang terletak pada as jalan desa lalu dilanjutkan mengarah ke timur menyusuri as jalan desa sampai pada TK 32.14.02.2005-02.2006-005 dengan koordinat 6° 29' 50.378" LS dan 107° 29' 59.321" BT yang terletak pada as jalan desa lalu dilanjutkan mengarah ke barat daya melewati permukiman sampai pada TK 32.14.02.2005-02.2006-006 dengan koordinat 6° 29' 55.996" LS dan 107° 29' 51.445" BT yang terletak pada permukiman lalu dilanjutkan mengarah ke tenggara melewati permukiman sampai pada TK 32.14.02.2005-02.2006-007 dengan koordinat 6° 29' 58.487" LS dan 107° 29' 53.557" BT yang terletak pada as Jalan Raya Campaka lalu dilanjutkan mengarah ke timur laut menyusuri as jalan raya Campaka sampai pada TK 32.14.02.2005-02.2006-008 dengan koordinat 6° 29' 51.645" LS dan 107° 30' 6.946" BT yang terletak pada as Jalan Raya Campaka lalu dilanjutkan mengarah ke tenggara melewati permukiman sampai pada TK 32.14.02.2005-02.2006-009 dengan koordinat 6° 29'

58.787" LS dan 107° 30' 7.820" BT yang terletak pada permukiman lalu dilanjutkan mengarah ke tenggara melewati permukiman sampai pada TK 32.14.02.2005-02.2006-010 dengan koordinat 6° 30' 3.097" LS dan 107° 30' 16.274" BT yang terletak pada as saluran air lalu dilanjutkan mengarah ke timur melewati sawah sampai pada TK 32.14.02.2005-02.2006-14.2002-000 dengan koordinat 6° 30' 9.404" LS dan 107° 30' 39.913" BT yang terletak pada simpul batas Desa Cikumpay dengan Desa Cijaya Kecamatan Campaka dan Desa Cilandak Kecamatan Cibatu terletak pada as jalan pabrik.;

**d. Segmen Desa Cikumpay – Desa Cirangkong**

Dimulai dari TK 32.14.02.2005-14.2002-14.2006-000 dengan koordinat 6° 30' 17.979" LS dan 107° 30' 38.891" BT yang merupakan simpul batas Desa Cikumpay Kecamatan Campaka dengan Desa Cilandak dan Desa Cirangkong Kecamatan Cibatu terletak pada as Sungai Cibayawak lalu dilanjutkan mengarah ke barat daya menyusuri as saluran air sampai pada TK 32.14.02.2005-14.2006-001 dengan koordinat 6° 30' 21.812" LS dan 107° 30' 32.971" BT yang terletak pada as Sungai Cibayawak lalu dilanjutkan mengarah ke selatan melewati sawah sampai pada TK 32.14.02.2003-02.2005-14.2006-000 dengan koordinat 6° 30' 43.272" LS dan 107° 30' 29.706" BT yang terletak pada simpul batas Desa Cikumpay dengan Desa Benteng Kecamatan Campaka dan Desa Cirangkong Kecamatan Cibatu terletak pada sawah.;

**e. Segmen Desa Cikumpay – Desa Benteng**

Dimulai dari TK 32.14.02.2001-02.2003-02.2005-000 dengan koordinat 6° 30' 31.730" LS dan 107° 29' 45.385" BT yang merupakan simpul batas Desa Campaka dengan Desa Cikumpay dan Desa Benteng Kecamatan Campaka terletak pada sawah lalu dilanjutkan mengarah ke timur melewati sawah sampai pada TK 32.14.02.2003-02.2005-001 dengan koordinat 6° 30' 33.543" LS dan 107° 29' 53.570" BT yang terletak pada sawah lalu dilanjutkan mengarah ke tenggara melewati sawah sampai pada TK 32.14.02.2003-02.2005-002 dengan koordinat 6° 30' 38.166" LS dan 107° 30' 1.506" BT yang terletak pada as Sungai Cibayawak lalu dilanjutkan mengarah ke timur melewati sawah sampai pada TK 32.14.02.2003-02.2005-003 dengan koordinat 6° 30' 39.123" LS dan 107° 30' 17.534" BT yang terletak pada as Sungai Cibanteng lalu dilanjutkan mengarah ke tenggara melewati sawah sampai pada TK 32.14.02.2003-02.2005-14.2006-000 dengan koordinat 6° 30' 43.272" LS dan 107° 30' 29.706" BT yang terletak pada simpul batas Desa Cikumpay dengan Desa Benteng Kecamatan Campaka dan Desa Cirangkong Kecamatan Cibatu terletak pada sawah.;

**f. Segmen Desa Cikumpay – Desa Campaka**

Dimulai dari TK 32.14.02.2001-02.2005-13.2002-000 dengan koordinat 6° 29' 51.491" LS dan 107° 29' 1.065" BT yang merupakan simpul batas Desa Cikumpay dengan Desa Campaka Kecamatan Campaka dan Desa Cibening Kecamatan Bungursari yang terletak pada as Sungai Ciherang lalu dilanjutkan mengarah ke tenggara melewati perkebunan sampai pada TK 32.14.02.2001-02.2005-001 dengan koordinat 6° 29' 55.120" LS dan 107° 29' 11.414" BT yang terletak pada perkebunan lalu dilanjutkan mengarah ke selatan menyusuri as jalan setapak sampai pada TK 32.14.02.2001-02.2005-002 dengan koordinat 6° 30' 0.825" LS dan 107° 29' 11.268" BT yang terletak pada as jalan setapak lalu dilanjutkan mengarah ke timur menyusuri as jalan setapak sampai pada TK 32.14.02.2001-02.2005-003 dengan koordinat 6° 30' 1.062" LS dan 107° 29' 18.833" BT yang terletak pada as jalan desa lalu dilanjutkan mengarah ke selatan menyusuri as jalan desa sampai pada TK

32.14.02.2001-02.2005-004 dengan koordinat  $6^{\circ} 30' 18.308''$  LS dan  $107^{\circ} 29' 16.456''$  BT yang terletak pada as Jalan Raya Campaka lalu dilanjutkan mengarah ke tenggara menyusuri as jalan desa sampai pada TK 32.14.02.2001-02.2005-005 dengan koordinat  $6^{\circ} 30' 23.130''$  LS dan  $107^{\circ} 29' 20.677''$  BT yang terletak pada as jalan desa lalu dilanjutkan mengarah ke timur laut melewati permukiman sampai pada TK 32.14.02.2001-02.2005-006 dengan koordinat  $6^{\circ} 30' 21.622''$  LS dan  $107^{\circ} 29' 25.505''$  BT yang terletak pada sawah lalu dilanjutkan mengarah ke barat daya melewati sawah sampai pada TK 32.14.02.2001-02.2005-007 dengan koordinat  $6^{\circ} 30' 26.902''$  LS dan  $107^{\circ} 29' 21.609''$  BT yang terletak pada sawah lalu dilanjutkan mengarah ke timur melewati perkebunan sampai pada TK 32.14.02.2001-02.2005-008 dengan koordinat  $6^{\circ} 30' 29.072''$  LS dan  $107^{\circ} 29' 38.863''$  BT yang terletak pada perkebunan lalu dilanjutkan mengarah ke timur laut melewati sawah sampai pada TK 32.14.02.2001-02.2005-009 dengan koordinat  $6^{\circ} 30' 21.028''$  LS dan  $107^{\circ} 29' 43.013''$  BT yang terletak pada sawah lalu dilanjutkan mengarah ke selatan melewati sawah sampai pada TK 32.14.02.2001-02.2003-02.2005-000 dengan koordinat  $6^{\circ} 30' 31.730''$  LS dan  $107^{\circ} 29' 45.385''$  BT yang terletak pada simpul batas Desa Campaka dengan Desa Cikumpay dan Desa Benteng Kecamatan Campaka terletak pada sawah.;

**g. Segmen Desa Cikumpay – Desa Cibening**

Dimulai dari TK 32.14.02.2005-13.2002-13.2003-000 dengan koordinat  $6^{\circ} 29' 9.285''$  LS dan  $107^{\circ} 29' 11.598''$  BT yang merupakan simpul batas Desa Cikumpay Kecamatan Campaka dengan Desa Cibening dan Desa Bungursari Kecamatan Bungursari yang terletak pada as Sungai Ciherang lalu dilanjutkan mengarah ke selatan menyusuri as Sungai Ciherang sampai pada TK 32.14.02.2001-02.2005-13.2002-000 dengan koordinat  $6^{\circ} 29' 51.491''$  LS dan  $107^{\circ} 29' 1.065''$  BT yang terletak pada simpul batas Desa Cikumpay dengan Desa Campaka Kecamatan Campaka dan Desa Cibening Kecamatan Bungursari yang terletak pada as Sungai Ciherang.;

**h. Segmen Desa Cikumpay – Desa Bungursari**

Dimulai dari TK 32.14.02.2005-13.2003-13.2005-000 dengan koordinat  $6^{\circ} 28' 25.869''$  LS dan  $107^{\circ} 29' 17.342''$  BT yang merupakan simpul batas Desa Cikumpay Kecamatan Campaka dengan Desa Cibungur dan Desa Bungursari Kecamatan Bungursari yang terletak pada as Sungai Ciherang lalu dilanjutkan mengarah ke selatan menyusuri as Sungai Ciherang sampai pada TK 32.14.02.2005-13.2002-13.2003-000 dengan koordinat  $6^{\circ} 29' 9.285''$  LS dan  $107^{\circ} 29' 11.598''$  BT yang terletak pada simpul batas Desa Cikumpay Kecamatan Campaka dengan Desa Cibening dan Desa Bungursari Kecamatan Bungursari yang terletak pada as Sungai Ciherang.;

**i. Segmen Desa Cikumpay – Desa Cibungur**

Dimulai dari TK 32.14.02.2005-02.2008-13.2005-000 dengan koordinat  $6^{\circ} 27' 37.889''$  LS dan  $107^{\circ} 29' 34.304''$  BT yang merupakan simpul batas Desa Cikumpay dengan Desa Cimahi Kecamatan Campaka dan Desa Cibungur Kecamatan Bungursari yang terletak pada as Sungai Ciherang lalu dilanjutkan mengarah ke selatan menyusuri as Sungai Ciherang sampai pada TK 32.14.02.2005-13.2005-001 dengan koordinat  $6^{\circ} 28' 8.884''$  LS dan  $107^{\circ} 29' 31.278''$  BT yang terletak pada as Sungai Ciherang lalu dilanjutkan mengarah ke selatan menyusuri as Sungai Ciherang sampai pada TK 32.14.02.2005-13.2003-13.2005-000 dengan koordinat  $6^{\circ} 28' 25.869''$  LS dan  $107^{\circ} 29' 17.342''$  BT yang terletak pada simpul batas Desa Cikumpay Kecamatan Campaka dengan Desa

Cibungur dan Desa Bungursari Kecamatan Bungursari yang terletak pada as Sungai Ciherang.;

**j. Segmen Desa Cikumpay – Desa Cilandak**

Dimulai dari TK 32.14.02.2005-02.2006-14.2002-000 dengan koordinat 6° 30' 9.404" LLS dan 107° 30' 39.913" BT yang merupakan simpul batas Desa Cikumpay dengan Desa Cijaya Kecamatan Campaka dan Desa Cilandak Kecamatan Cibatu terletak pada as jalan pabrik lalu dilanjutkan mengarah ke selatan menyusuri as jalan pabrik sampai pada TK 32.14.02.2005-14.2002-14.2006-000 dengan koordinat 6° 30' 17.979" LLS dan 107° 30' 38.891" BT yang terletak pada simpul batas Desa Cilandak dengan Desa Cikumpay dan Desa Cirangkong Kecamatan Cibatu terletak pada as Sungai Cibayawak.

Pasal 8

(1). Wilayah Desa Cijaya memiliki luas  $\pm$  3,55 Km<sup>2</sup> atau 354,584 Ha, Adapun batas Desa Cijaya sebagaimana dimaksud dalam Pasal 2 huruf f sebagai berikut :

- a. Batas Utara : Desa Kertamukti dan Desa Cikumpay
- b. Batas Barat : Desa Cikumpay
- c. Batas Timur : Desa Cilandak Kecamatan Cibatu
- d. Batas Selatan : Desa Cikumpay

(2). Batas Desa Cijaya sebagaimana dimaksud dalam ayat (1) dimulai dari :

**a. Segmen Desa Cijaya – Desa Kertamukti**

Dimulai dari TK 32.14.02.2005-02.2006-02.2007-000 dengan koordinat 6° 28' 47.150" LS dan 107° 30' 30.514" BT yang merupakan simpul batas Desa Kertamukti dengan Desa Cikumpay dan Desa Cijaya Kecamatan Campaka terletak pada as jalan desa lalu dilanjutkan mengarah ke timur laut melewati perkebunan sampai pada TK 32.14.02.2006-02.2007-001 dengan koordinat 6° 28' 43.051" LS dan 107° 30' 33.116" BT yang terletak pada as jalan setapak lalu dilanjutkan mengarah ke tenggara melewati perkebunan sampai pada TK 32.14.02.2006-02.2007-002 dengan koordinat 6° 28' 55.774" LS dan 107° 31' 3.604" BT yang terletak pada sawah lalu dilanjutkan m,engarah ke barat daya melewati sawah sampai pada TK 32.14.02.2006-02.2007-003 dengan koordinat 6° 29' 7.086" LS dan 107° 30' 55.416" BT yang terletak pada sawah lalu dilanjutkan mengarah ke barat daya menyusuri as jalan desa sampai pada TK 32.14.02.2006-02.2007-14.2002-000 dengan koordinat 6° 29' 24.377" LS dan 107° 30' 47.867" BT yang terletak pada simpul batas Desa Cijaya dengan Desa Kertamukti Kecamatan Campaka dan Desa Cilandak Kecamatan Cibatu terletak pada as jalan desa.;

**b. Segmen Desa Cijaya – Desa Cilandak**

Dimulai dari TK 32.14.02.2006-02.2007-14.2002-000 dengan koordinat 6° 29' 24.377" LS dan 107° 30' 47.867" BT yang merupakan simpul batas Desa Cijaya dengan Desa Kertamukti Kecamatan Campaka dan Desa Cilandak Kecamatan Cibatu terletak pada as jalan desa lalu dilanjutkan mengarah ke barat daya menyusuri as jalan desa sampai pada TK 32.14.02.2006-14.2002-001 dengan koordinat 6° 29' 42.950" LS dan 107° 30' 41.804" BT yang terletak pada as Jalan Raya Campaka lalu dilanjutkan mengarah ke selatan menyusuri as jalan pabrik sampai pada TK 32.14.02.2005-02.2006-14.2002-000 dengan koordinat 6° 30' 9.404" LS dan 107° 30' 39.913" BT yang terletak pada simpul batas Desa Cikumpay dengan Desa Cijaya Kecamatan Campaka dan Desa Cilandak Kecamatan Cibatu terletak pada as jalan pabrik.;

**c. Segmen Desa Cijaya – Desa Cikumpay**

Dimulai dari TK 32.14.02.2005-02.2006-02.2007-000 dengan koordinat 6° 28' 47.150" LS dan 107° 30' 30.514" BT yang merupakan simpul batas Desa Kertamukti dengan Desa Cikumpay dan Desa Cijaya Kecamatan Campaka terletak pada as jalan desa lalu dilanjutkan mengarah ke barat daya menyusuri as jalan desa sampai pada TK 32.14.02.2005-02.2006-001 dengan koordinat 6° 29' 17.614" LS dan 107° 29' 52.458" BT yang terletak pada as jalan desa lalu dilanjutkan mengarah ke barat daya menyusuri as jalan desa sampai pada TK 32.14.02.2005-02.2006-002 dengan koordinat 6° 29' 31.226" LS dan 107° 29' 38.574" BT yang terletak pada as jalan desa lalu dilanjutkan mengarah ke timur menyusuri as jalan desa sampai pada TK 32.14.02.2005-02.2006-003 dengan koordinat 6° 29' 36.055" LS dan 107° 30' 2.941" BT yang terletak pada perkebunan lalu dilanjutkan mengarah ke barat daya melewati sawah sampai pada TK 32.14.02.2005-02.2006-004 dengan koordinat 6° 29' 48.080" LS dan 107° 29' 54.046" BT yang terletak pada as jalan desa lalu dilanjutkan mengarah ke timur menyusuri as jalan desa sampai pada TK 32.14.02.2005-02.2006-005 dengan koordinat 6° 29' 50.378" LS dan 107° 29' 59.321" BT yang terletak pada as jalan desa lalu dilanjutkan mengarah ke barat daya melewati permukiman sampai pada TK 32.14.02.2005-02.2006-006 dengan koordinat 6° 29' 55.996" LS dan 107° 29' 51.445" BT yang terletak pada permukiman lalu dilanjutkan mengarah ke tenggara melewati permukiman sampai pada TK 32.14.02.2005-02.2006-007 dengan koordinat 6° 29' 58.487" LS dan 107° 29' 53.557" BT yang terletak pada as Jalan Raya Campaka lalu dilanjutkan mengarah ke timur laut menyusuri as jalan raya Campaka sampai pada TK 32.14.02.2005-02.2006-008 dengan koordinat 6° 29' 51.645" LS dan 107° 30' 6.946" BT yang terletak pada as Jalan Raya Campaka lalu dilanjutkan mengarah ke tenggara melewati permukiman sampai pada TK 32.14.02.2005-02.2006-009 dengan koordinat 6° 29' 58.787" LS dan 107° 30' 7.820" BT yang terletak pada permukiman lalu dilanjutkan mengarah ke tenggara melewati permukiman sampai pada TK 32.14.02.2005-02.2006-010 dengan koordinat 6° 30' 3.097" LS dan 107° 30' 16.274" BT yang terletak pada as saluran air lalu dilanjutkan mengarah ke timur melewati sawah sampai pada TK 32.14.02.2005-02.2006-14.2002-000 dengan koordinat 6° 30' 9.404" LS dan 107° 30' 39.913" BT yang terletak pada simpul batas Desa Cikumpay dengan Desa Cijaya Kecamatan Campaka dan Desa Cilandak Kecamatan Cibatu terletak pada as jalan pabrik.

Pasal 9

- (1). Wilayah Desa Kertamukti memiliki luas ± 6,13 Km<sup>2</sup> atau 612,961 Ha, Adapun batas Desa Kertamukti sebagaimana dimaksud dalam Pasal 2 huruf g sebagai berikut :
  - a. Batas Utara : Desa Cimahi dan Desa Cisaat
  - b. Batas Barat : Desa Cikumpay dan Desa Cijaya
  - c. Batas Timur : Desa Ciparungsari, Desa Karyamekar Kecamatan Cibatu
  - d. Batas Selatan : Desa Cibatu, Desa Cilandak Kecamatan Cibatu
- (2). Batas Desa Kertamukti sebagaimana dimaksud dalam ayat (1) dimulai dari:
  - a. Segmen Desa Kertamukti – Desa Cisaat**

Dimulai dari TK 32.14.02.2007-02.2008-02.2010-000 dengan koordinat 6° 28' 11.090" LS dan 107° 32' 6.320" BT yang merupakan simpul batas Desa Kertamukti dengan Desa Cimahi dan Desa Cisaat Kecamatan Campaka yang terletak pada as Jalan TOL lalu dilanjutkan mengarah ke tenggara menyusuri as jalan tol sampai pada TK 32.14.02.2007-02.2010-001 dengan koordinat 6° 28' 17.543" LS dan 107° 32' 18.050"

BT yang terletak pada as Jalan TOL lalu dilanjutkan mengarah ke timur laut menyusuri as jalan setapak sampai pada TK 32.14.02.2007-02.2010-002 dengan koordinat  $6^{\circ} 28' 14.339''$  LS dan  $107^{\circ} 32' 27.259''$  BT yang terletak pada as jalan setapak lalu dilanjutkan mengarah ke utara menyusuri as jalan setapak sampai pada TK 32.14.02.2007-02.2010-003 dengan koordinat  $6^{\circ} 27' 39.722''$  LS dan  $107^{\circ} 32' 32.687''$  BT yang terletak pada sawah lalu dilanjutkan mengarah ke tenggara melewati perkebunan sampai pada TK 32.14.02.2007-02.2010-004 dengan koordinat  $6^{\circ} 27' 43.188''$  LS dan  $107^{\circ} 32' 37.794''$  BT yang terletak pada as Sungai Cilamaya lalu dilanjutkan mengarah ke selatan menyusuri as Sungai Cilamaya sampai pada TK 32.14.02.2007-02.2010-005 dengan koordinat  $6^{\circ} 27' 49.392''$  LS dan  $107^{\circ} 32' 37.939''$  BT yang terletak pada as Sungai Cilamaya lalu dilanjutkan mengarah ke timur melewati sawah sampai pada TK 32.13-32.14.02.2007-02.2010-000 dengan koordinat  $6^{\circ} 27' 51.103''$  LS dan  $107^{\circ} 32' 52.935''$  BT yang terletak pada simpul batas Desa Kertamukti dengan Desa Cisaat Kecamatan Campaka dan Desa Karangmukti Kecamatan Pabuaran yang terletak pada sawah.;

**b. Segmen Desa Kertamukti – Desa Ciparungsari**

Dimulai dari TK 32.13-32.14.02.2007-14.2005-000 dengan koordinat  $6^{\circ} 28' 12.106''$  LS dan  $107^{\circ} 32' 43.063''$  BT yang merupakan simpul batas Desa Kertamukti Kecamatan Campaka dengan Desa Ciparungsari Kecamatan Cibatu dan Desa Karangmukti Kecamatan Pabuaran terletak pada as Sungai Cilamaya lalu dilanjutkan mengarah ke barat daya melewati perkebunan sampai pada TK 32.14.02.2007-14.2005-001 dengan koordinat  $6^{\circ} 28' 21.240''$  LS dan  $107^{\circ} 32' 39.577''$  BT yang terletak pada as jalan desa lalu dilanjutkan mengarah ke tenggara menyusuri as jalan desa sampai pada TK 32.14.02.2007-14.2003-14.2005-000 dengan koordinat  $6^{\circ} 28' 24.182''$  LS dan  $107^{\circ} 32' 43.403''$  BT yang terletak pada simpul batas Desa Kertamukti Kecamatan Campaka dengan Desa Karyamekar dan Desa Ciparungsari Kecamatan Cibatu terletak pada as jalan desa.;

**c. Segmen Desa Kertamukti – Desa Karyamekar**

Dimulai dari TK 32.14.02.2007-14.2003-14.2005-000 dengan koordinat  $6^{\circ} 28' 24.182''$  LS dan  $107^{\circ} 32' 43.403''$  BT yang merupakan simpul batas Desa Kertamukti Kecamatan Campaka dengan Desa Karyamekar dan Desa Ciparungsari Kecamatan Cibatu terletak pada as jalan desa lalu dilanjutkan mengarah ke barat melewati sawah sampai pada TK 32.14.02.2007-14.2003-001 dengan koordinat  $6^{\circ} 28' 24.191''$  LS dan  $107^{\circ} 32' 23.830''$  BT yang terletak pada sawah lalu dilanjutkan mengarah ke barat daya melewati sawah sampai pada TK 32.14.02.2007-14.2001-14.2003-000 dengan koordinat  $6^{\circ} 28' 43.401''$  LS dan  $107^{\circ} 32' 16.526''$  BT yang terletak pada simpul batas Desa Kertamukti Kecamatan Campaka dengan Desa Cibatu dan Desa Karyamekar Kecamatan Cibatu terletak pada as jalan setapak.;

**d. Segmen Desa Kertamukti – Desa Cibatu**

Dimulai dari TK 32.14.02.2007-14.2001-14.2003-000 dengan koordinat  $6^{\circ} 28' 43.401''$  LS dan  $107^{\circ} 32' 16.526''$  BT yang merupakan simpul batas Desa Kertamukti Kecamatan Campaka dengan Desa Cibatu dan Desa Karyamekar Kecamatan Cibatu terletak pada as jalan setapak lalu dilanjutkan mengarah ke barat daya melewati sawah sampai pada TK 32.14.02.2007-14.2001-001 dengan koordinat  $6^{\circ} 28' 45.307''$  LS dan  $107^{\circ} 32' 2.815''$  BT yang terletak pada as Sungai Cilandak lalu dilanjutkan mengarah ke selatan menyusuri as Sungai Cilandak sampai pada TK 32.14.02.2007-14.2001-002 dengan koordinat  $6^{\circ} 29' 27.007''$

LS dan  $107^{\circ} 32' 4.856''$  BT yang terletak pada as Sungai Cibayawak lalu dilanjutkan mengarah ke barat daya menyusuri as Sungai Cibayawak sampai pada TK 32.14.02.2007-14.2001-14.2002-000 dengan koordinat  $6^{\circ} 29' 31.743''$  LS dan  $107^{\circ} 31' 33.241''$  BT yang terletak pada simpul batas Desa Kertamukti Kecamatan Campaka dengan Desa Cilandak dan Desa Cibatu Kecamatan Cibatu terletak pada as Sungai Cibayawak.;

**e. Segmen Desa Kertamukti – Desa Cilandak**

Dimulai dari TK 32.14.02.2006-02.2007-14.2002-000 dengan koordinat  $6^{\circ} 29' 24.377''$  LS dan  $107^{\circ} 30' 47.867''$  BT yang merupakan simpul batas Desa Cijaya dengan Desa Kertamukti Kecamatan Campaka dan Desa Cilandak Kecamatan Cibatu terletak pada as jalan desa lalu dilanjutkan mengarah ke timur menyusuri as jalan setapak sampai pada TK 32.14.02.2007-14.2002-001 dengan koordinat  $6^{\circ} 29' 25.926''$  LS dan  $107^{\circ} 31' 4.715''$  BT yang terletak pada as jalan desa lalu dilanjutkan mengarah ke tenggara menyusuri as jalan desa sampai pada TK 32.14.02.2007-14.2002-002 dengan koordinat  $6^{\circ} 29' 28.028''$  LS dan  $107^{\circ} 31' 10.372''$  BT yang terletak pada as jalan desa lalu dilanjutkan mengarah ke timur menyusuri as jalan desa sampai pada TK 32.14.02.2007-14.2002-003 dengan koordinat  $6^{\circ} 29' 28.621''$  LS dan  $107^{\circ} 31' 14.342''$  BT yang terletak pada as saluran air lalu dilanjutkan mengarah ke tenggara menyusuri as saluran air sampai pada TK 32.14.02.2007-14.2001-14.2002-000 dengan koordinat  $6^{\circ} 29' 31.743''$  LS dan  $107^{\circ} 31' 33.241''$  BT yang terletak pada simpul batas Desa Kertamukti Kecamatan Campaka dengan Desa Cilandak dan Desa Cibatu Kecamatan Cibatu terletak pada as Sungai Cibayawak.;

**f. Segmen Desa Kertamukti – Desa Cijaya**

Dimulai dari TK 32.14.02.2005-02.2006-02.2007-000 dengan koordinat  $6^{\circ} 28' 47.150''$  LS dan  $107^{\circ} 30' 30.514''$  BT yang merupakan simpul batas Desa Kertamukti dengan Desa Cikumpay dan Desa Cijaya Kecamatan Campaka terletak pada as jalan desa lalu dilanjutkan mengarah ke timur laut melewati perkebunan sampai pada TK 32.14.02.2006-02.2007-001 dengan koordinat  $6^{\circ} 28' 43.051''$  LS dan  $107^{\circ} 30' 33.116''$  BT yang terletak pada as jalan setapak lalu dilanjutkan mengarah ke tenggara melewati perkebunan sampai pada TK 32.14.02.2006-02.2007-002 dengan koordinat  $6^{\circ} 28' 55.774''$  LS dan  $107^{\circ} 31' 3.604''$  BT yang terletak pada sawah lalu dilanjutkan mengarah ke barat daya melewati sawah sampai pada TK 32.14.02.2006-02.2007-003 dengan koordinat  $6^{\circ} 29' 7.086''$  LS dan  $107^{\circ} 30' 55.416''$  BT yang terletak pada sawah lalu dilanjutkan mengarah ke barat daya menyusuri as jalan desa sampai pada TK 32.14.02.2006-02.2007-14.2002-000 dengan koordinat  $6^{\circ} 29' 24.377''$  LS dan  $107^{\circ} 30' 47.867''$  BT yang terletak pada simpul batas Desa Cijaya dengan Desa Kertamukti Kecamatan Campaka dan Desa Cilandak Kecamatan Cibatu terletak pada as jalan desa.;

**g. Segmen Desa Kertamukti – Desa Cikumpay**

Dimulai dari TK 32.14.02.2005-02.2007-02.2008-000 dengan koordinat  $6^{\circ} 28' 9.796''$  LS dan  $107^{\circ} 30' 11.170''$  BT yang merupakan simpul batas Desa Cikumpay dengan Desa Kertamukti dan Desa Cimahi Kecamatan Campaka yang terletak pada as jalan setapak lalu dilanjutkan mengarah ke tenggara melewati perkebunan sampai pada TK 32.14.02.2005-02.2007-001 dengan koordinat  $6^{\circ} 28' 16.457''$  LS dan  $107^{\circ} 30' 15.751''$  BT yang terletak pada perkebunan lalu dilanjutkan mengarah ke timur laut melewati perkebunan sampai pada TK 32.14.02.2005-02.2007-002 dengan koordinat  $6^{\circ} 28' 10.252''$  LS dan  $107^{\circ} 30' 25.147''$  BT yang terletak pada perkebunan lalu dilanjutkan mengarah ke selatan menyusuri as jalan setapak sampai pada TK 32.14.02.2005-02.2006-

02.2007-000 dengan koordinat 6° 28' 47.150" LS dan 107° 30' 30.514" BT yang terletak pada simpul batas Desa Kertamukti dengan Desa Cikumpay dan Desa Cijaya Kecamatan Campaka terletak pada as jalan desa.;

**h. Segmen Desa Kertamukti – Desa Cimahi**

Dimulai dari TK 32.14.02.2007-02.2008-02.2010-000 dengan koordinat 6° 28' 11.090" LS dan 107° 32' 6.320" BT yang merupakan simpul batas Desa Kertamukti dengan Desa Cimahi dan Desa Cisaat Kecamatan Campaka yang terletak pada as Jalan TOL lalu dilanjutkan mengarah ke barat daya melewati perkebunan sampai pada TK 32.14.02.2007-02.2008-001 dengan koordinat 6° 28' 14.885" LS dan 107° 31' 48.622" BT yang terletak pada as Sungai Cilandak lalu dilanjutkan mengarah ke utara menyusuri as Sungai Cilandak sampai pada TK 32.14.02.2007-02.2008-002 dengan koordinat 6° 28' 8.226" LS dan 107° 31' 47.730" BT yang terletak pada as Sungai Cikumpay lalu dilanjutkan mengarah ke barat daya menyusuri as Sungai Cikumpay sampai pada TK 32.14.02.2007-02.2008-003 dengan koordinat 6° 28' 31.904" LS dan 107° 31' 11.028" BT yang terletak pada as Sungai Cikumpay lalu dilanjutkan mengarah ke barat menyusuri as jalan setapak sampai pada TK 32.14.02.2007-02.2008-004 dengan koordinat 6° 28' 31.709" LS dan 107° 30' 40.375" BT yang terletak pada as jalan setapak lalu dilanjutkan mengarah ke utara menyusuri as jalan desa sampai pada TK 32.14.02.2007-02.2008-005 dengan koordinat 6° 28' 10.881" LS dan 107° 30' 38.678" BT yang terletak pada as jalan desa lalu dilanjutkan mengarah ke timur laut melewati permukiman sampai pada TK 32.14.02.2007-02.2008-006 dengan koordinat 6° 28' 7.267" LS dan 107° 30' 40.346" BT yang terletak pada permukiman lalu dilanjutkan mengarah ke barat laut melewati permukiman sampai pada TK 32.14.02.2007-02.2008-007 dengan koordinat 6° 27' 59.619" LS dan 107° 30' 31.063" BT yang terletak pada permukiman lalu dilanjutkan mengarah ke barat daya melewati permukiman sampai pada TK 32.14.02.2007-02.2008-008 dengan koordinat 6° 28' 3.382" LS dan 107° 30' 23.754" BT yang terletak pada as jalan desa lalu dilanjutkan mengarah ke barat daya menyusuri as jalan desa sampai pada TK 32.14.02.2005-02.2007-02.2008-000 dengan koordinat 6° 28' 9.796" LS dan 107° 30' 11.170" BT yang terletak pada simpul batas Desa Cikumpay dengan Desa Kertamukti dan Desa Cimahi Kecamatan Campaka yang terletak pada as jalan setapak;

Pasal 10

- (1). Wilayah Desa Cimahi memiliki luas ± 8,66 Km<sup>2</sup> atau 866,442 Ha, Adapun batas Desa Cimahi sebagaimana dimaksud dalam Pasal 2 huruf h sebagai berikut :
  - a. Batas Utara : Desa Cijunti dan Desa Karangmukti Kecamatan Bungursari
  - b. Batas Barat : Desa Cikopo, Desa Cibungur Kecamatan Bungursari
  - c. Batas Timur : Desa Cisaat
  - d. Batas Selatan : Desa Cikumpay dan Desa Kertamukti
- (2). Batas Desa Cimahi sebagaimana dimaksud dalam ayat (1) dimulai dari :
  - a. Segmen Desa Cimahi – Desa Karangmukti**  
Dimulai dari TK 32.14.02.2008-02.2010-13.2010-000 dengan koordinat 6° 26' 36.435" LS dan 107° 30' 24.918" BT yang merupakan simpul batas Desa Cijunti dengan Desa Cimahi Kecamatan Campaka dan Desa Karangmukti Kecamatan Bungursari yang terletak pada as Sungai Ciherang lalu dilanjutkan mengarah ke timur laut menyusuri as Sungai

Ciherang sampai pada TK 32.14.02.2008-13.2010-001 dengan koordinat  $6^{\circ} 26' 41.186''$  LS dan  $107^{\circ} 30' 18.252''$  BT yang terletak pada as Sungai Ciherang lalu dilanjutkan mengarah ke tenggara melewati sawah sampai pada TK 32.14.02.2008-13.2010-002 dengan koordinat  $6^{\circ} 26' 43.169''$  LS dan  $107^{\circ} 30' 24.197''$  BT yang terletak pada sawah lalu dilanjutkan mengarah ke utara melewati sawah sampai pada TK 32.14.02.2008-13.2010-003 dengan koordinat  $6^{\circ} 26' 39.970''$  LS dan  $107^{\circ} 30' 25.528''$  BT yang terletak pada as Sungai Ciherang lalu dilanjutkan mengarah ke utara menyusuri as Sungai Ciherang sampai pada TK 32.14.02.2008-13.2008-13.2010-000 dengan koordinat  $6^{\circ} 26' 51.076''$  LS dan  $107^{\circ} 30' 4.232''$  BT yang terletak pada simpul batas Desa Cimahi Kecamatan Campaka dengan Desa Karangmukti dan Desa Cikopo Kecamatan Bungursari yang terletak pada as Sungai Ciherang.;

**b. Segmen Desa Cimahi – Desa Cijunti**

Dimulai dari TK 32.14.02.2008-02.2010-13.2010-000 dengan koordinat  $6^{\circ} 26' 36.435''$  LS dan  $107^{\circ} 30' 24.918''$  BT yang merupakan simpul batas Desa Cijunti dengan Desa Cimahi Kecamatan Campaka dan Desa Karangmukti Kecamatan Bungursari yang terletak pada as Sungai Ciherang lalu dilanjutkan mengarah ke tenggara melewati sawah sampai pada TK 32.14.02.2008-02.2009-001 dengan koordinat  $6^{\circ} 26' 59.870''$  LS dan  $107^{\circ} 30' 24.772''$  BT yang terletak pada sawah lalu dilanjutkan mengarah ke tenggara melewati perkebunan sampai pada TK 32.14.02.2008-02.2009-002 dengan koordinat  $6^{\circ} 27' 17.270''$  LS dan  $107^{\circ} 30' 51.788''$  BT yang terletak pada perkebunan lalu dilanjutkan mengarah ke utara melewati sawah sampai pada TK 32.14.02.2008-02.2009-02.2010-000 dengan koordinat  $6^{\circ} 27' 8.209''$  LS dan  $107^{\circ} 30' 55.901''$  BT yang terletak pada simpul batas Desa Cijunti dengan Desa Cimahi dan Desa Cisaat Kecamatan Campaka yang terletak pada as jalan setapak.;

**c. Segmen Desa Cimahi – Desa Cisaat**

Dimulai dari TK 32.14.02.2007-02.2008-02.2010-000 dengan koordinat  $6^{\circ} 28' 11.090''$  LS dan  $107^{\circ} 32' 6.320''$  BT yang merupakan simpul batas Desa Kertamukti dengan Desa Cimahi dan Desa Cisaat Kecamatan Campaka yang terletak pada as Jalan TOL lalu dilanjutkan mengarah ke barat laut melewati sawah sampai pada TK 32.14.02.2008-02.2010-001 dengan koordinat  $6^{\circ} 27' 43.905''$  LS dan  $107^{\circ} 31' 51.368''$  BT yang terletak pada as Sungai Cilandak lalu dilanjutkan mengarah ke utara menyusuri as Sungai Cilandak sampai pada TK 32.14.02.2008-02.2010-002 dengan koordinat  $6^{\circ} 27' 23.199''$  LS dan  $107^{\circ} 31' 50.148''$  BT yang terletak pada as Sungai Cilandak lalu dilanjutkan mengarah ke barat melewati perkebunan sampai pada TK 32.14.02.2008-02.2010-003 dengan koordinat  $6^{\circ} 27' 14.395''$  LS dan  $107^{\circ} 31' 8.627''$  BT yang terletak pada as jalan desa lalu dilanjutkan mengarah ke timur laut menyusuri as jalan desa sampai pada TK 32.14.02.2008-02.2010-004 dengan koordinat  $6^{\circ} 27' 13.173''$  LS dan  $107^{\circ} 31' 10.551''$  BT yang terletak pada as jalan desa lalu dilanjutkan mengarah ke barat laut menyusuri as jalan setapak sampai pada TK 32.14.02.2008-02.2009-02.2010-000 dengan koordinat  $6^{\circ} 27' 8.209''$  LS dan  $107^{\circ} 30' 55.901''$  BT yang terletak pada simpul batas Desa Cijunti dengan Desa Cimahi dan Desa Cisaat Kecamatan Campaka yang terletak pada as jalan setapak.;

**d. Segmen Desa Cimahi – Desa Kertamukti**

Dimulai dari TK 32.14.02.2007-02.2008-02.2010-000 dengan koordinat  $6^{\circ} 28' 11.090''$  LS dan  $107^{\circ} 32' 6.320''$  BT yang merupakan simpul batas Desa Kertamukti dengan Desa Cimahi dan Desa Cisaat Kecamatan Campaka yang terletak pada as Jalan TOL lalu dilanjutkan mengarah ke

barat daya melewati perkebunan sampai pada TK 32.14.02.2007-02.2008-001 dengan koordinat  $6^{\circ} 28' 14.885''$  LS dan  $107^{\circ} 31' 48.622''$  BT yang terletak pada as Sungai Cilandak lalu dilanjutkan mengarah ke utara menyusuri as Sungai Cilandak sampai pada TK 32.14.02.2007-02.2008-002 dengan koordinat  $6^{\circ} 28' 8.226''$  LS dan  $107^{\circ} 31' 47.730''$  BT yang terletak pada as Sungai Cikumpay lalu dilanjutkan mengarah ke barat daya menyusuri as Sungai Cikumpay sampai pada TK 32.14.02.2007-02.2008-003 dengan koordinat  $6^{\circ} 28' 31.904''$  LS dan  $107^{\circ} 31' 11.028''$  BT yang terletak pada as Sungai Cikumpay lalu dilanjutkan mengarah ke barat menyusuri as jalan setapak sampai pada TK 32.14.02.2007-02.2008-004 dengan koordinat  $6^{\circ} 28' 31.709''$  LS dan  $107^{\circ} 30' 40.375''$  BT yang terletak pada as jalan setapak lalu dilanjutkan mengarah ke utara menyusuri as jalan desa sampai pada TK 32.14.02.2007-02.2008-005 dengan koordinat  $6^{\circ} 28' 10.881''$  LS dan  $107^{\circ} 30' 38.678''$  BT yang terletak pada as jalan desa lalu dilanjutkan mengarah ke timur laut melewati permukiman sampai pada TK 32.14.02.2007-02.2008-006 dengan koordinat  $6^{\circ} 28' 7.267''$  LS dan  $107^{\circ} 30' 40.346''$  BT yang terletak pada permukiman lalu dilanjutkan mengarah ke barat laut melewati permukiman sampai pada TK 32.14.02.2007-02.2008-007 dengan koordinat  $6^{\circ} 27' 59.619''$  LS dan  $107^{\circ} 30' 31.063''$  BT yang terletak pada permukiman lalu dilanjutkan mengarah ke barat daya melewati permukiman sampai pada TK 32.14.02.2007-02.2008-008 dengan koordinat  $6^{\circ} 28' 3.382''$  LS dan  $107^{\circ} 30' 23.754''$  BT yang terletak pada as jalan desa lalu dilanjutkan mengarah ke barat daya menyusuri as jalan desa sampai pada TK 32.14.02.2005-02.2007-02.2008-000 dengan koordinat  $6^{\circ} 28' 9.796''$  LS dan  $107^{\circ} 30' 11.170''$  BT yang terletak pada simpul batas Desa Cikumpay dengan Desa Kertamukti dan Desa Cimahi Kecamatan Campaka yang terletak pada as jalan setapak.;

**e. Segmen Desa Cimahi – Desa Cikumpay**

Dimulai dari TK 32.14.02.2005-02.2008-13.2005-000 dengan koordinat  $6^{\circ} 27' 37.889''$  LS dan  $107^{\circ} 29' 34.304''$  BT yang merupakan simpul batas Desa Cikumpay dengan Desa Cimahi Kecamatan Campaka dan Desa Cibungur Kecamatan Bungursari yang terletak pada as Sungai Ciherang lalu dilanjutkan mengarah ke timur melewati sawah sampai pada TK 32.14.02.2005-02.2008-001 dengan koordinat  $6^{\circ} 27' 38.273''$  LS dan  $107^{\circ} 29' 40.239''$  BT yang terletak pada sawah lalu dilanjutkan mengarah ke timur menyusuri as jalan setapak sampai pada TK 32.14.02.2005-02.2008-002 dengan koordinat  $6^{\circ} 27' 41.462''$  LS dan  $107^{\circ} 30' 1.534''$  BT yang terletak pada as jalan setapak lalu dilanjutkan mengarah ke selatan menyusuri as jalan setapak sampai pada TK 32.14.02.2005-02.2008-003 dengan koordinat  $6^{\circ} 28' 14.391''$  LS dan  $107^{\circ} 30' 1.158''$  BT yang terletak pada as jalan setapak lalu dilanjutkan mengarah ke timur laut menyusuri as jalan setapak sampai pada TK 32.14.02.2005-02.2007-02.2008-000 dengan koordinat  $6^{\circ} 28' 9.796''$  LS dan  $107^{\circ} 30' 11.170''$  BT yang terletak pada simpul batas Desa Cikumpay dengan Desa Kertamukti dan Desa Cimahi Kecamatan Campaka yang terletak pada as jalan setapak.;

**f. Segmen Desa Cimahi – Desa Cibungur**

Dimulai dari TK 32.14.02.2008-13.2005-13.2008-000 dengan koordinat  $6^{\circ} 27' 19.075''$  LS dan  $107^{\circ} 29' 31.708''$  BT yang merupakan simpul batas Desa Cimahi Kecamatan Campaka dengan Desa Cibungur dan Desa Cikopo Kecamatan Bungursari yang terletak pada sawah lalu dilanjutkan mengarah ke tenggara melewati sawah sampai pada TK 32.14.02.2008-13.2005-001 dengan koordinat  $6^{\circ} 27' 20.880''$  LS dan  $107^{\circ} 29' 33.599''$  BT yang terletak pada as jalan desa lalu dilanjutkan

mengarah ke tenggara menyusuri as jalan desa sampai pada TK 32.14.02.2008-13.2005-002 dengan koordinat 6° 27' 26.422" LS dan 107° 29' 33.916" BT yang terletak pada as Sungai Ciherang lalu dilanjutkan mengarah ke selatan menyusuri as Sungai Ciherang sampai pada TK 32.14.02.2005-02.2008-13.2005-000 dengan koordinat 6° 27' 37.889" LS dan 107° 29' 34.304" BT yang terletak pada simpul batas Desa Cikumpay dengan Desa Cimahi Kecamatan Campaka dan Desa Cibungur Kecamatan Bungursari yang terletak pada as Sungai Ciherang.;

**g. Segmen Desa Cimahi – Desa Cikopo**

Dimulai dari TK 32.14.02.2008-13.2008-13.2010-000 dengan koordinat 6° 26' 51.076" LS dan 107° 30' 4.232" BT yang merupakan simpul batas Desa Cimahi Kecamatan Campaka dengan Desa Karangmukti dan Desa Cikopo Kecamatan Bungursari yang terletak pada as Sungai Ciherang lalu dilanjutkan mengarah ke barat daya menyusuri as Sungai Ciherang sampai pada TK 32.14.02.2008-13.2008-001 dengan koordinat 6° 27' 2.369" LS dan 107° 29' 42.028" BT yang terletak pada as Sungai Ciherang lalu dilanjutkan mengarah ke barat laut melewati sawah sampai pada TK 32.14.02.2008-13.2008-002 dengan koordinat 6° 26' 57.759" LS dan 107° 29' 36.908" BT yang terletak pada sawah lalu dilanjutkan mengarah ke barat laut melewati sawah sampai pada TK 32.14.02.2008-13.2008-003 dengan koordinat 6° 27' 4.750" LS dan 107° 29' 33.948" BT yang terletak pada sawah lalu dilanjutkan mengarah ke timur melewati sawah sampai pada TK 32.14.02.2008-13.2008-004 dengan koordinat 6° 27' 5.058" LS dan 107° 29' 39.984" BT yang terletak pada as Sungai Ciherang lalu dilanjutkan mengarah ke selatan menyusuri as Sungai Ciherang sampai pada TK 32.14.02.2008-13.2008-005 dengan koordinat 6° 27' 19.830" LS dan 107° 29' 36.613" BT yang terletak pada as Sungai Ciherang lalu dilanjutkan mengarah ke barat melewati sawah sampai pada TK 32.14.02.2008-13.2005-13.2008-000 dengan koordinat 6° 27' 19.075" LS dan 107° 29' 31.708" BT yang terletak pada simpul batas Desa Cimahi Kecamatan Campaka dengan Desa Cibungur dan Desa Cikopo Kecamatan Bungursari yang terletak pada sawah.

Pasal 11

(1). Wilayah Desa Cijunti memiliki luas ± 5,48 Km<sup>2</sup> atau 547,878 Ha, Adapun batas Desa Cijunti sebagaimana dimaksud dalam Pasal 2 huruf i sebagai berikut :

- a. Batas Utara : Kabupaten Karawang
- b. Batas Barat : Desa Karangmukti Kecamatan Bungursari
- c. Batas Timur : Kabupaten Subang
- d. Batas Selatan : Desa Cimahi dan Desa Cisaat

(2). Batas Desa Cijunti sebagaimana dimaksud dalam ayat (1) dimulai dari :

**a. Segmen Desa Cijunti – Desa Cisaat**

Dimulai dari TK 32.14.02.2008-02.2009-02.2010-000 dengan koordinat 6° 27' 8.209" LS dan 107° 30' 55.901" BT yang merupakan simpul batas Desa Cijunti dengan Desa Cimahi dan Desa Cisaat Kecamatan Campaka yang terletak pada as jalan setapak lalu dilanjutkan mengarah ke timur laut melewati sawah sampai pada TK 32.14.02.2009-02.2010-001 dengan koordinat 6° 26' 47.925" LS dan 107° 31' 10.140" BT yang terletak pada sawah lalu dilanjutkan mengarah ke timur menyusuri as jalan desa sampai pada TK 32.14.02.2009-02.2010-002 dengan koordinat 6° 26' 48.490" LS dan 107° 31' 29.499" BT yang terletak pada as jalan desa lalu dilanjutkan mengarah ke timur laut menyusuri as

jalan desa sampai pada TK 32.14.02.2009-02.2010-003 dengan koordinat 6° 26' 46.879" LS dan 107° 31' 40.199" BT yang terletak pada as jalan desa lalu dilanjutkan mengarah ke timur laut melewati sawah sampai pada TK 32.14.02.2009-02.2010-004 dengan koordinat 6° 26' 44.453" LS dan 107° 31' 46.819" BT yang terletak pada as Sungai Cilandak lalu dilanjutkan mengarah ke utara menyusuri as Sungai Cilandak sampai pada TK 32.13-32.14.02.2009-02.2010-000 dengan koordinat 6° 26' 30.327" LS dan 107° 31' 50.602" BT yang terletak pada simpul batas Desa Cijunti dengan Desa Cisaat Kecamatan Campaka dan Desa Cihambulu Kecamatan Pabuaran yang terletak pada as Sungai Cilamaya.;

**b. Segmen Desa Cijunti – Desa Cimahi**

Dimulai dari TK 32.14.02.2008-02.2010-13.2010-000 dengan koordinat 6° 26' 36.435" LS dan 107° 30' 24.918" BT yang merupakan simpul batas Desa Cijunti dengan Desa Cimahi Kecamatan Campaka dan Desa Karangmukti Kecamatan Bungursari yang terletak pada as Sungai Ciherang lalu dilanjutkan mengarah ke tenggara melewati sawah sampai pada TK 32.14.02.2008-02.2009-001 dengan koordinat 6° 26' 59.870" LS dan 107° 30' 24.772" BT yang terletak pada sawah lalu dilanjutkan mengarah ke tenggara melewati perkebunan sampai pada TK 32.14.02.2008-02.2009-002 dengan koordinat 6° 27' 17.270" LS dan 107° 30' 51.788" BT yang terletak pada perkebunan lalu dilanjutkan mengarah ke utara melewati sawah sampai pada TK 32.14.02.2008-02.2009-02.2010-000 dengan koordinat 6° 27' 8.209" LS dan 107° 30' 55.901" BT yang terletak pada simpul batas Desa Cijunti dengan Desa Cimahi dan Desa Cisaat Kecamatan Campaka yang terletak pada as jalan setapak.;

**c. Segmen Desa Cijunti – Desa Karangmukti**

Dimulai dari TK 32.14.02.2009-13.2010-32.15-000 dengan koordinat 6° 25' 4.862" LS dan 107° 31' 19.281" BT yang merupakan simpul batas Desa Cijunti Kecamatan Campaka dengan Desa Karangmukti Kecamatan Bungursari dan Desa Barugbug Kecamatan Jatisari yang terletak pada as Sungai Ciherang lalu dilanjutkan mengarah ke barat daya menyusuri as Sungai Ciherang sampai pada TK 32.14.02.2009-13.2010-001 dengan koordinat 6° 25' 52.523" LS dan 107° 30' 47.993" BT yang terletak pada as Sungai Ciherang lalu dilanjutkan mengarah ke barat daya melewati sawah sampai pada TK 32.14.02.2009-13.2010-002 dengan koordinat 6° 25' 58.596" LS dan 107° 30' 40.311" BT yang terletak pada as saluran air lalu dilanjutkan mengarah ke tenggara menyusuri as saluran air sampai pada TK 32.14.02.2009-13.2010-003 dengan koordinat 6° 26' 12.958" LS dan 107° 30' 44.556" BT yang terletak pada as saluran air lalu dilanjutkan mengarah ke barat laut melewati sawah sampai pada TK 32.14.02.2009-13.2010-004 dengan koordinat 6° 26' 11.921" LS dan 107° 30' 41.527" BT yang terletak pada sawah lalu dilanjutkan mengarah ke utara melewati sawah sampai pada TK 32.14.02.2009-13.2010-005 dengan koordinat 6° 26' 6.913" LS dan 107° 30' 44.393" BT yang terletak pada sawah lalu dilanjutkan mengarah ke barat daya melewati sawah sampai pada TK 32.14.02.2009-13.2010-006 dengan koordinat 6° 26' 11.685" LS dan 107° 30' 34.644" BT yang terletak pada sawah lalu dilanjutkan mengarah ke selatan melewati sawah sampai pada TK 32.14.02.2009-13.2010-007 dengan koordinat 6° 26' 23.303" LS dan 107° 30' 31.224" BT yang terletak pada sawah lalu dilanjutkan mengarah ke timur melewati sawah sampai pada TK 32.14.02.2009-13.2010-008 dengan koordinat 6° 26' 24.455" LS dan 107° 30' 37.421" BT yang terletak pada as Sungai Ciherang lalu dilanjutkan mengarah ke barat daya menyusuri as Sungai Ciherang

sampai pada TK.32.14.02.2008-13.2010-02.2010.000 dengan koordinat 6° 26' 36.435" LS dan 107° 30' 24.918" BT yang terletak pada simpul batas Desa Cijunti dengan Desa Cimahi Kecamatan Campaka dan Desa Karangmukti Kecamatan Bungursari yang terletak pada as Sungai Ciharang.

## Pasal 12

(1). Wilayah Desa Cisaat memiliki luas  $\pm$  5,42 Km<sup>2</sup> atau 542,313 Ha , Adapun batas Desa Cisaat sebagaimana dimaksud dalam Pasal 2 huruf j sebagai berikut :

- a. Batas Utara : Desa Cijunti dan Kabupaten Subang
- b. Batas Barat : Desa Cimahi
- c. Batas Timur : Kabupaten Subang
- d. Batas Selatan : Desa Kertamukti

(2). Batas Desa Cisaat sebagaimana dimaksud dalam ayat (1) dimulai dari :

**a. Segmen Desa Cisaat – Desa Kertamukti**

Dimulai dari TK 32.14.02.2007-02.2008-02.2010-000 dengan koordinat 6° 28' 11.090" LS dan 107° 32' 6.320" BT yang merupakan simpul batas Desa Kertamukti dengan Desa Cimahi dan Desa Cisaat Kecamatan Campaka yang terletak pada as Jalan TOL lalu dilanjutkan mengarah ke tenggara menyusuri as jalan tol sampai pada TK 32.14.02.2007-02.2010-001 dengan koordinat 6° 28' 17.543" LS dan 107° 32' 18.050" BT yang terletak pada as Jalan TOL lalu dilanjutkan mengarah ke timur laut menyusuri as jalan setapak sampai pada TK 32.14.02.2007-02.2010-002 dengan koordinat 6° 28' 14.339" LS dan 107° 32' 27.259" BT yang terletak pada as jalan setapak lalu dilanjutkan mengarah ke utara menyusuri as jalan setapak sampai pada TK 32.14.02.2007-02.2010-003 dengan koordinat 6° 27' 39.722" LS dan 107° 32' 32.687" BT yang terletak pada sawah lalu dilanjutkan mengarah ke tenggara melewati perkebunan sampai pada TK 32.14.02.2007-02.2010-004 dengan koordinat 6° 27' 43.188" LS dan 107° 32' 37.794" BT yang terletak pada as Sungai Cilamaya lalu dilanjutkan mengarah ke selatan menyusuri as Sungai Cilamaya sampai pada TK 32.14.02.2007-02.2010-005 dengan koordinat 6° 27' 49.392" LS dan 107° 32' 37.939" BT yang terletak pada as Sungai Cilamaya lalu dilanjutkan mengarah ke timur melewati sawah sampai pada TK 32.13-32.14.02.2007-02.2010-000 dengan koordinat 6° 27' 51.103" LS dan 107° 32' 52.935" BT yang terletak pada simpul batas Desa Kertamukti dengan Desa Cisaat Kecamatan Campaka dan Desa Karangmukti Kecamatan Pabuaran yang terletak pada sawah.;

**b. Segmen Desa Cisaat – Desa Cimahi**

Dimulai dari TK 32.14.02.2007-02.2008-02.2010-000 dengan koordinat 6° 28' 11.090" LS dan 107° 32' 6.320" BT yang merupakan simpul batas Desa Kertamukti dengan Desa Cimahi dan Desa Cisaat Kecamatan Campaka yang terletak pada as Jalan TOL lalu dilanjutkan mengarah ke barat laut melewati sawah sampai pada TK 32.14.02.2008-02.2010-001 dengan koordinat 6° 27' 43.905" LS dan 107° 31' 51.368" BT yang terletak pada as Sungai Cilandak lalu dilanjutkan mengarah ke utara menyusuri as Sungai Cilandak sampai pada TK 32.14.02.2008-02.2010-002 dengan koordinat 6° 27' 23.199" LS dan 107° 31' 50.148" BT yang terletak pada as Sungai Cilandak lalu dilanjutkan mengarah ke barat melewati perkebunan sampai pada TK 32.14.02.2008-02.2010-003 dengan koordinat 6° 27' 14.395" LS dan 107° 31' 8.627" BT yang terletak pada as jalan desa lalu dilanjutkan mengarah ke timur laut menyusuri as jalan desa sampai pada TK 32.14.02.2008-02.2010-004 dengan

koordinat 6° 27' 13.173" LS dan 107° 31' 10.551" BT yang terletak pada as jalan desa lalu dilanjutkan mengarah ke barat laut menyusuri as jalan setapak sampai pada TK 32.14.02.2008-02.2009-02.2010-000 dengan koordinat 6° 27' 8.209" LS dan 107° 30' 55.901" BT yang terletak pada simpul batas Desa Cijunti dengan Desa Cimahi dan Desa Cisaat Kecamatan Campaka yang terletak pada as jalan setapak.;

**c. Segmen Desa Cisaat – Desa Cijunti**

Dimulai dari TK 32.14.02.2008-02.2009-02.2010-000 dengan koordinat 6° 27' 8.209" LS dan 107° 30' 55.901" BT yang merupakan simpul batas Desa Cijunti dengan Desa Cimahi dan Desa Cisaat Kecamatan Campaka yang terletak pada as jalan setapak lalu dilanjutkan mengarah ke timur laut melewati sawah sampai pada TK 32.14.02.2009-02.2010-001 dengan koordinat 6° 26' 47.925" LS dan 107° 31' 10.140" BT yang terletak pada sawah lalu dilanjutkan mengarah ke timur menyusuri as jalan desa sampai pada TK 32.14.02.2009-02.2010-002 dengan koordinat 6° 26' 48.490" LS dan 107° 31' 29.499" BT yang terletak pada as jalan desa lalu dilanjutkan mengarah ke timur laut menyusuri as jalan desa sampai pada TK 32.14.02.2009-02.2010-003 dengan koordinat 6° 26' 46.879" LS dan 107° 31' 40.199" BT yang terletak pada as jalan desa lalu dilanjutkan mengarah ke timur laut melewati sawah sampai pada TK 32.14.02.2009-02.2010-004 dengan koordinat 6° 26' 44.453" LS dan 107° 31' 46.819" BT yang terletak pada as Sungai Cilandak lalu dilanjutkan mengarah ke utara menyusuri as Sungai Cilandak sampai pada TK 32.13-32.14.02.2009-02.2010-000 dengan koordinat 6° 26' 30.327" LS dan 107° 31' 50.602" BT yang terletak pada simpul batas Desa Cijunti dengan Desa Cisaat Kecamatan Campaka dan Desa Cihambulu Kecamatan Pabuaran yang terletak pada as Sungai Cilamaya.

BAB IV  
KETENTUAN PENUTUP  
Pasal 13

Batas Desa dan koordinat batas desa sebagaimana dimaksud dalam Bab III tercantum dalam peta yang merupakan bagian yang tidak terpisahkan dari lampiran Peraturan Bupati ini.

Pasal 14

Posisi PBU, PABU dan TK bersifat tetap dan tidak berubah akibat perubahan nama desa dan / atau nama kecamatan.

Pasal 15

Penetapan dan penegasan batas desa tidak menghapus hak masyarakat atas tanah, hak ulayat dan hak adat atas tanah yang telah ada sebelum ditetapkannya Peraturan Bupati ini.

BAB V  
PENUTUP  
Pasal 16

Peraturan Bupati ini mulai berlaku pada tanggal diundangkan.

Agar setiap orang mengetahuinya, memerintahkan pengundangan Peraturan Bupati ini dengan penempatannya dalam Berita Daerah Kabupaten Purwakarta.

Ditetapkan di Purwakarta  
pada tanggal 28 April 2023

 BUPATI PURWAKARTA,

  
ANNE RATNA MUSTIKA

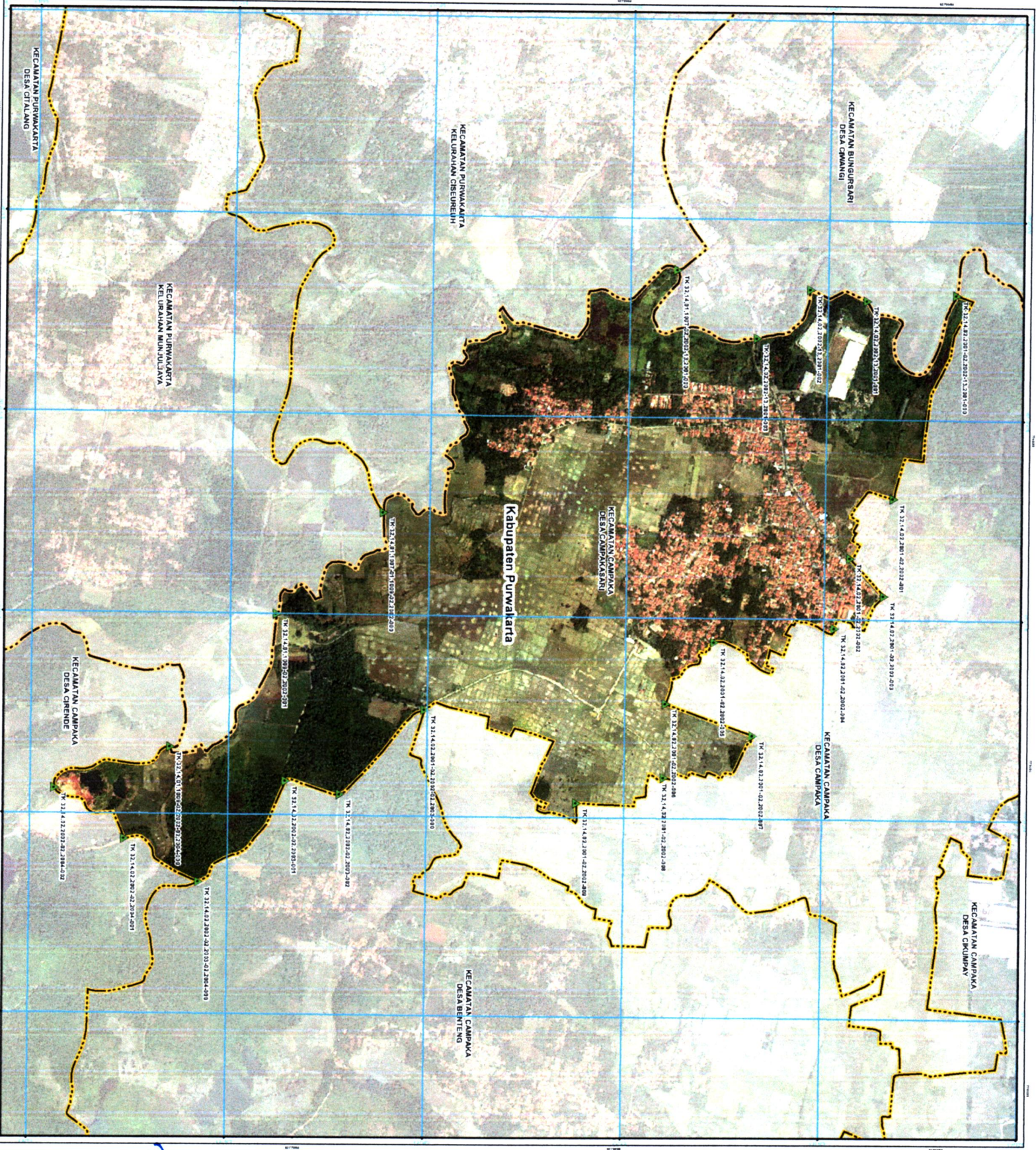
Diundangkan di Purwakarta  
Pada tanggal 28 April 2023  
SEKRETARIS DAERAH  
KABUPATEN PURWAKARTA

  
NORMAN NUGRAHA

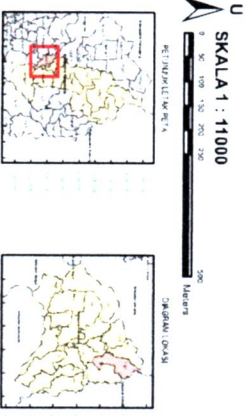
BERITA DAERAH KABUPATEN PURWAKARTA TAHUN 2023 NOMOR 76.B







**PETA BATAS DESA**  
 KODE MELAYI : 32.14.02.2002  
**DESA CAMPAKASARI**  
 KABUPATEN PURWAKARTA  
 PROVINSI JAWA BARAT



**PEMERINTAH KABUPATEN PURWAKARTA**  
**SEKRETARIAT DAERAH**  
 Jl. Gadjahmuka No. 25, Kelurahan Negeri Kuluk, Kecamatan Purwakarta,  
 Kabupaten Purwakarta - Provinsi Jawa Barat, Kode Pos 41111

**KETERANGAN**  
 Batas Wilayah  
 Batas Kelurahan  
 Batas Kecamatan  
 Batas Provinsi  
 Titik Koordinat

DATA WILAYAH KAWASAN TITIK KOORDINAT

No	TITIK KOORDINAT	KOORDINAT BERSEKUTU	BERSEKUTU	BERSEKUTU	KOORDINAT
		BLANG	LEBARAN	X	Y
1	TK 32.14.02.2002-02.2002-001	107° 28' 54.784" BT	6° 21' 54.885" LS	107.481718	6.365114
2	TK 32.14.02.2002-02.2002-002	107° 28' 54.784" BT	6° 21' 54.885" LS	107.481718	6.365114
3	TK 32.14.02.2002-02.2002-003	107° 28' 54.784" BT	6° 21' 54.885" LS	107.481718	6.365114
4	TK 32.14.02.2002-02.2002-004	107° 28' 54.784" BT	6° 21' 54.885" LS	107.481718	6.365114
5	TK 32.14.02.2002-02.2002-005	107° 28' 54.784" BT	6° 21' 54.885" LS	107.481718	6.365114
6	TK 32.14.02.2002-02.2002-006	107° 28' 54.784" BT	6° 21' 54.885" LS	107.481718	6.365114
7	TK 32.14.02.2002-02.2002-007	107° 28' 54.784" BT	6° 21' 54.885" LS	107.481718	6.365114
8	TK 32.14.02.2002-02.2002-008	107° 28' 54.784" BT	6° 21' 54.885" LS	107.481718	6.365114
9	TK 32.14.02.2002-02.2002-009	107° 28' 54.784" BT	6° 21' 54.885" LS	107.481718	6.365114
10	TK 32.14.02.2002-02.2002-010	107° 28' 54.784" BT	6° 21' 54.885" LS	107.481718	6.365114
11	TK 32.14.02.2002-02.2002-011	107° 28' 54.784" BT	6° 21' 54.885" LS	107.481718	6.365114
12	TK 32.14.02.2002-02.2002-012	107° 28' 54.784" BT	6° 21' 54.885" LS	107.481718	6.365114
13	TK 32.14.02.2002-02.2002-013	107° 28' 54.784" BT	6° 21' 54.885" LS	107.481718	6.365114
14	TK 32.14.02.2002-02.2002-014	107° 28' 54.784" BT	6° 21' 54.885" LS	107.481718	6.365114
15	TK 32.14.02.2002-02.2002-015	107° 28' 54.784" BT	6° 21' 54.885" LS	107.481718	6.365114
16	TK 32.14.02.2002-02.2002-016	107° 28' 54.784" BT	6° 21' 54.885" LS	107.481718	6.365114
17	TK 32.14.02.2002-02.2002-017	107° 28' 54.784" BT	6° 21' 54.885" LS	107.481718	6.365114
18	TK 32.14.02.2002-02.2002-018	107° 28' 54.784" BT	6° 21' 54.885" LS	107.481718	6.365114
19	TK 32.14.02.2002-02.2002-019	107° 28' 54.784" BT	6° 21' 54.885" LS	107.481718	6.365114
20	TK 32.14.02.2002-02.2002-020	107° 28' 54.784" BT	6° 21' 54.885" LS	107.481718	6.365114
21	TK 32.14.02.2002-02.2002-021	107° 28' 54.784" BT	6° 21' 54.885" LS	107.481718	6.365114
22	TK 32.14.02.2002-02.2002-022	107° 28' 54.784" BT	6° 21' 54.885" LS	107.481718	6.365114

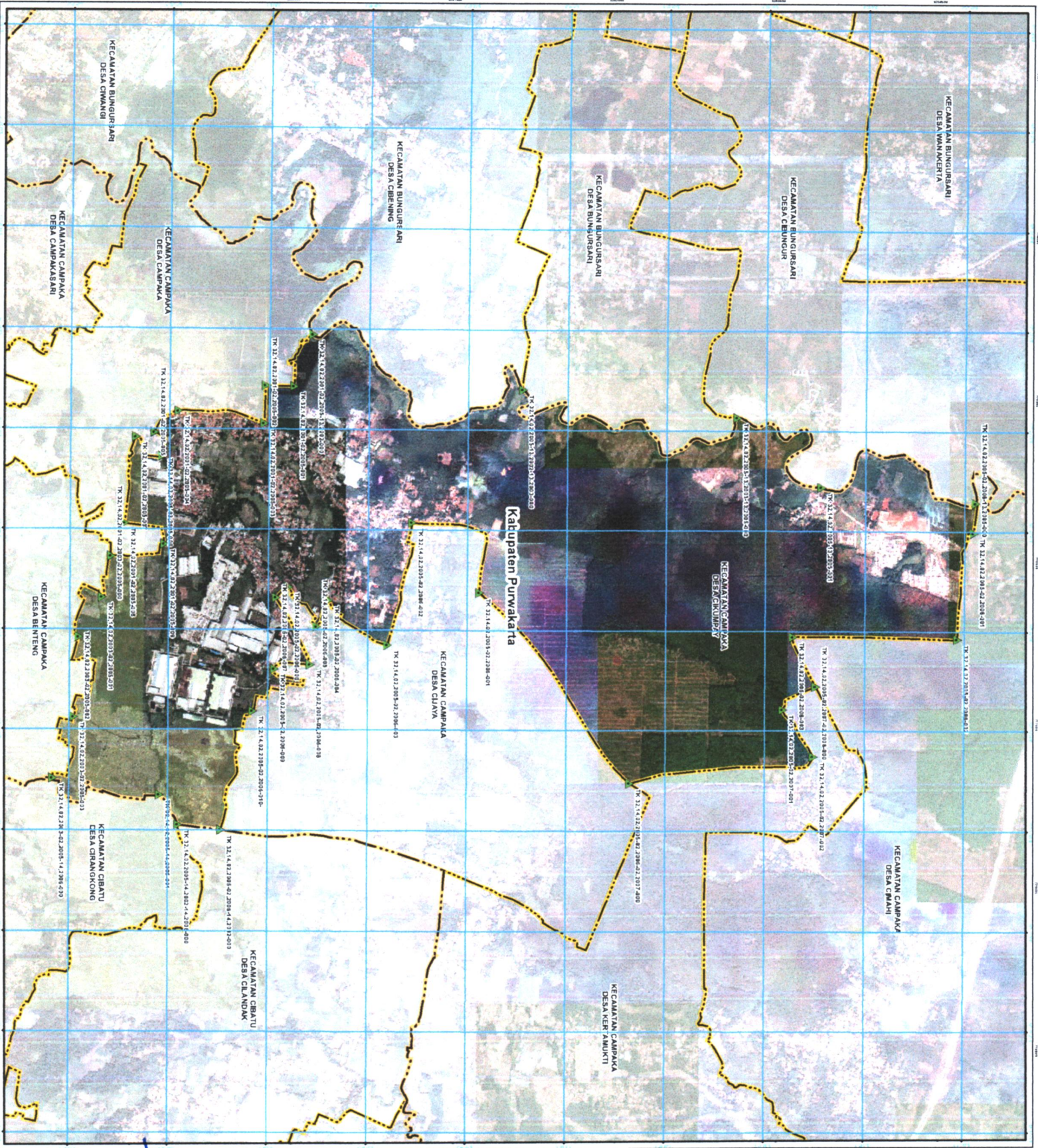
**RU PATI**  
 KABUPATEN PURWAKARTA  
 ANNE KATIA MUCISTIKA  
 SEKRETARIS DAERAH  
 KABUPATEN PURWAKARTA

**NORMA NUCMANA**  
 NIP. 1981112101001009

Catatan: Peta ini dibuat berdasarkan data yang diperoleh dari instansi terkait dan tidak bertanggung jawab atas kesalahan yang mungkin terjadi.  
 Peta ini adalah dokumen dan bukan merupakan gambaran yang akurat dan tidak dapat digunakan untuk keperluan lain.  
 Dilarang diperjualbelikan atau dipublikasikan secara komersial tanpa izin tertulis dari Pemerintah Kabupaten Purwakarta.  
 Tanggal: 2023

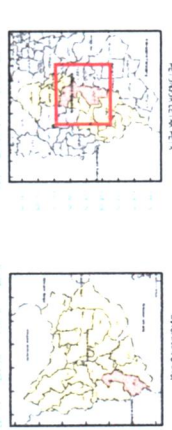






**PETA BATAS DESA**  
**DESA CIKUMPANG**  
 KABUPATEN PURWAKARTA  
 PROVINSI JAWA BARAT

**SKALA 1 : 22000**



**PEMERINTAH KABUPATEN PURWAKARTA**  
**SEKRETARIAT DAERAH**  
 Jl. Gadingno, No. 25, Kecamatan Negeri, Kabupaten Purwakarta,  
 Kabupaten Purwakarta - Provinsi Jawa Barat, Kode Pos 41111

- KETERANGAN**
- Batas Wilayah
  - Batas Kabupaten
  - Batas Kecamatan
  - Batas Desa/Dukuh
  - ▲ Titik Koordinat

No	Titik Koordinat	Uraian	Titik Koordinat	Uraian
1	107° 51' 00" Bujur Timur	107° 51' 00" Bujur Timur	6° 51' 00" Lintang Selatan	6° 51' 00" Lintang Selatan
2	107° 51' 00" Bujur Timur	107° 51' 00" Bujur Timur	6° 51' 00" Lintang Selatan	6° 51' 00" Lintang Selatan
3	107° 51' 00" Bujur Timur	107° 51' 00" Bujur Timur	6° 51' 00" Lintang Selatan	6° 51' 00" Lintang Selatan
4	107° 51' 00" Bujur Timur	107° 51' 00" Bujur Timur	6° 51' 00" Lintang Selatan	6° 51' 00" Lintang Selatan
5	107° 51' 00" Bujur Timur	107° 51' 00" Bujur Timur	6° 51' 00" Lintang Selatan	6° 51' 00" Lintang Selatan
6	107° 51' 00" Bujur Timur	107° 51' 00" Bujur Timur	6° 51' 00" Lintang Selatan	6° 51' 00" Lintang Selatan
7	107° 51' 00" Bujur Timur	107° 51' 00" Bujur Timur	6° 51' 00" Lintang Selatan	6° 51' 00" Lintang Selatan
8	107° 51' 00" Bujur Timur	107° 51' 00" Bujur Timur	6° 51' 00" Lintang Selatan	6° 51' 00" Lintang Selatan
9	107° 51' 00" Bujur Timur	107° 51' 00" Bujur Timur	6° 51' 00" Lintang Selatan	6° 51' 00" Lintang Selatan
10	107° 51' 00" Bujur Timur	107° 51' 00" Bujur Timur	6° 51' 00" Lintang Selatan	6° 51' 00" Lintang Selatan

**REVISI**

**KABUPATEN PURWAKARTA**

**KESEKRETARIAT DAERAH**

**KABUPATEN PURWAKARTA**

**NORMAN MURTIANA**  
 NIP. 19611117 20004 009

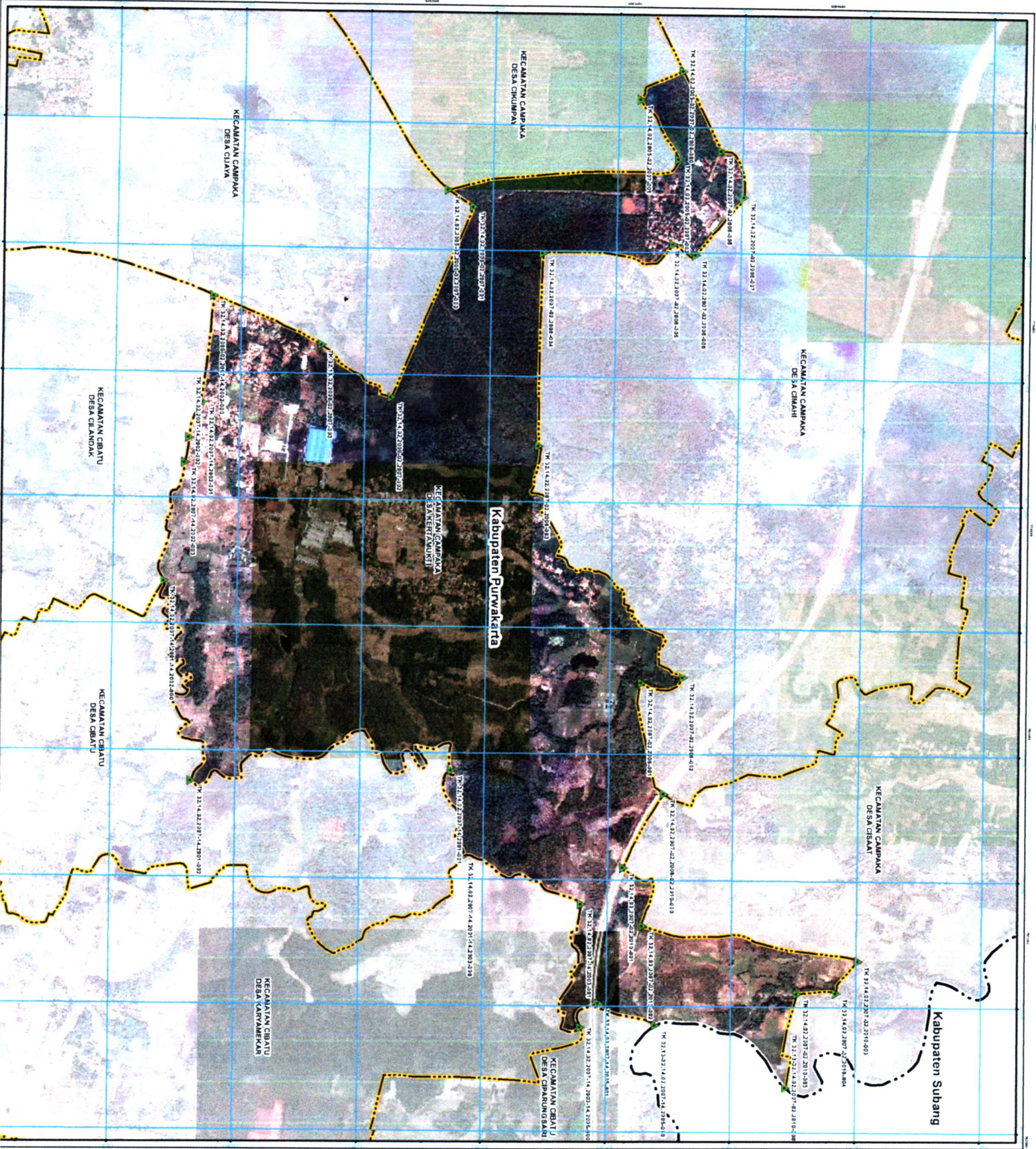
**Survei Peta**

— GDS Tiga Sided Rectangular Triangulation 2011 - 2013, Badan Hidrografi dan Geodesi  
 — Peta skala besar dan skala menengah dan skala kecil yang diterbitkan oleh Badan Geodesi  
 — Data hasil observasi lapangan tahun 2013, Badan Hidrografi dan Geodesi  
 — Hasil kerja tim

**Revisi Peta**

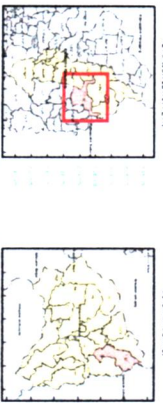
— Skala berdasarkan hasil pengukuran dan penggambaran batas perdesa berdasarkan terdapatnya  
 perubahan batas desa berdasarkan hasil pengukuran dan penggambaran batas perdesa





**PETA BATAS DESA**  
 KODE NVA/AVM : 32.14.02.2007  
**DESA KERTAMUKTI**  
 KECAMATAN CAMPAKA  
 KABUPATEN PURWAKARTA  
 PROVINSI JAWA BARAT

U  
 SKALA 1 : 17500



**PEMERINTAH KABUPATEN PURWAKARTA**  
**SEKRETARIAT DAERAH**  
 Jl. Gungadiri No. 22, Kecamatan Nagri Kulde, Kabupaten Purwakarta,  
 Kabupaten Purwakarta - Provinsi Jawa Barat, Kode Pos 4111

- KETERANGAN**
- Batas Wilayah
  - Batas Kecamatan
  - Batas Kabupaten
  - Batas Desa
  - ▲ Titik Koordinat

DAFTAR KOORDINAT PETA BATAS DESA

No	Titik Koordinat	Koordinat X (Easting)	Koordinat Y (Northing)
1	TK 32.14.02.2007-42.2008-001	507 272 428	6 772 127
2	TK 32.14.02.2007-42.2008-002	507 272 428	6 772 127
3	TK 32.14.02.2007-42.2008-003	507 272 428	6 772 127
4	TK 32.14.02.2007-42.2008-004	507 272 428	6 772 127
5	TK 32.14.02.2007-42.2008-005	507 272 428	6 772 127
6	TK 32.14.02.2007-42.2008-006	507 272 428	6 772 127
7	TK 32.14.02.2007-42.2008-007	507 272 428	6 772 127
8	TK 32.14.02.2007-42.2008-008	507 272 428	6 772 127
9	TK 32.14.02.2007-42.2008-009	507 272 428	6 772 127
10	TK 32.14.02.2007-42.2008-010	507 272 428	6 772 127
11	TK 32.14.02.2007-42.2008-011	507 272 428	6 772 127
12	TK 32.14.02.2007-42.2008-012	507 272 428	6 772 127
13	TK 32.14.02.2007-42.2008-013	507 272 428	6 772 127
14	TK 32.14.02.2007-42.2008-014	507 272 428	6 772 127
15	TK 32.14.02.2007-42.2008-015	507 272 428	6 772 127
16	TK 32.14.02.2007-42.2008-016	507 272 428	6 772 127
17	TK 32.14.02.2007-42.2008-017	507 272 428	6 772 127
18	TK 32.14.02.2007-42.2008-018	507 272 428	6 772 127
19	TK 32.14.02.2007-42.2008-019	507 272 428	6 772 127
20	TK 32.14.02.2007-42.2008-020	507 272 428	6 772 127
21	TK 32.14.02.2007-42.2008-021	507 272 428	6 772 127
22	TK 32.14.02.2007-42.2008-022	507 272 428	6 772 127
23	TK 32.14.02.2007-42.2008-023	507 272 428	6 772 127
24	TK 32.14.02.2007-42.2008-024	507 272 428	6 772 127
25	TK 32.14.02.2007-42.2008-025	507 272 428	6 772 127
26	TK 32.14.02.2007-42.2008-026	507 272 428	6 772 127
27	TK 32.14.02.2007-42.2008-027	507 272 428	6 772 127
28	TK 32.14.02.2007-42.2008-028	507 272 428	6 772 127
29	TK 32.14.02.2007-42.2008-029	507 272 428	6 772 127
30	TK 32.14.02.2007-42.2008-030	507 272 428	6 772 127
31	TK 32.14.02.2007-42.2008-031	507 272 428	6 772 127
32	TK 32.14.02.2007-42.2008-032	507 272 428	6 772 127
33	TK 32.14.02.2007-42.2008-033	507 272 428	6 772 127
34	TK 32.14.02.2007-42.2008-034	507 272 428	6 772 127
35	TK 32.14.02.2007-42.2008-035	507 272 428	6 772 127
36	TK 32.14.02.2007-42.2008-036	507 272 428	6 772 127
37	TK 32.14.02.2007-42.2008-037	507 272 428	6 772 127
38	TK 32.14.02.2007-42.2008-038	507 272 428	6 772 127
39	TK 32.14.02.2007-42.2008-039	507 272 428	6 772 127
40	TK 32.14.02.2007-42.2008-040	507 272 428	6 772 127
41	TK 32.14.02.2007-42.2008-041	507 272 428	6 772 127
42	TK 32.14.02.2007-42.2008-042	507 272 428	6 772 127
43	TK 32.14.02.2007-42.2008-043	507 272 428	6 772 127
44	TK 32.14.02.2007-42.2008-044	507 272 428	6 772 127
45	TK 32.14.02.2007-42.2008-045	507 272 428	6 772 127
46	TK 32.14.02.2007-42.2008-046	507 272 428	6 772 127
47	TK 32.14.02.2007-42.2008-047	507 272 428	6 772 127
48	TK 32.14.02.2007-42.2008-048	507 272 428	6 772 127
49	TK 32.14.02.2007-42.2008-049	507 272 428	6 772 127
50	TK 32.14.02.2007-42.2008-050	507 272 428	6 772 127

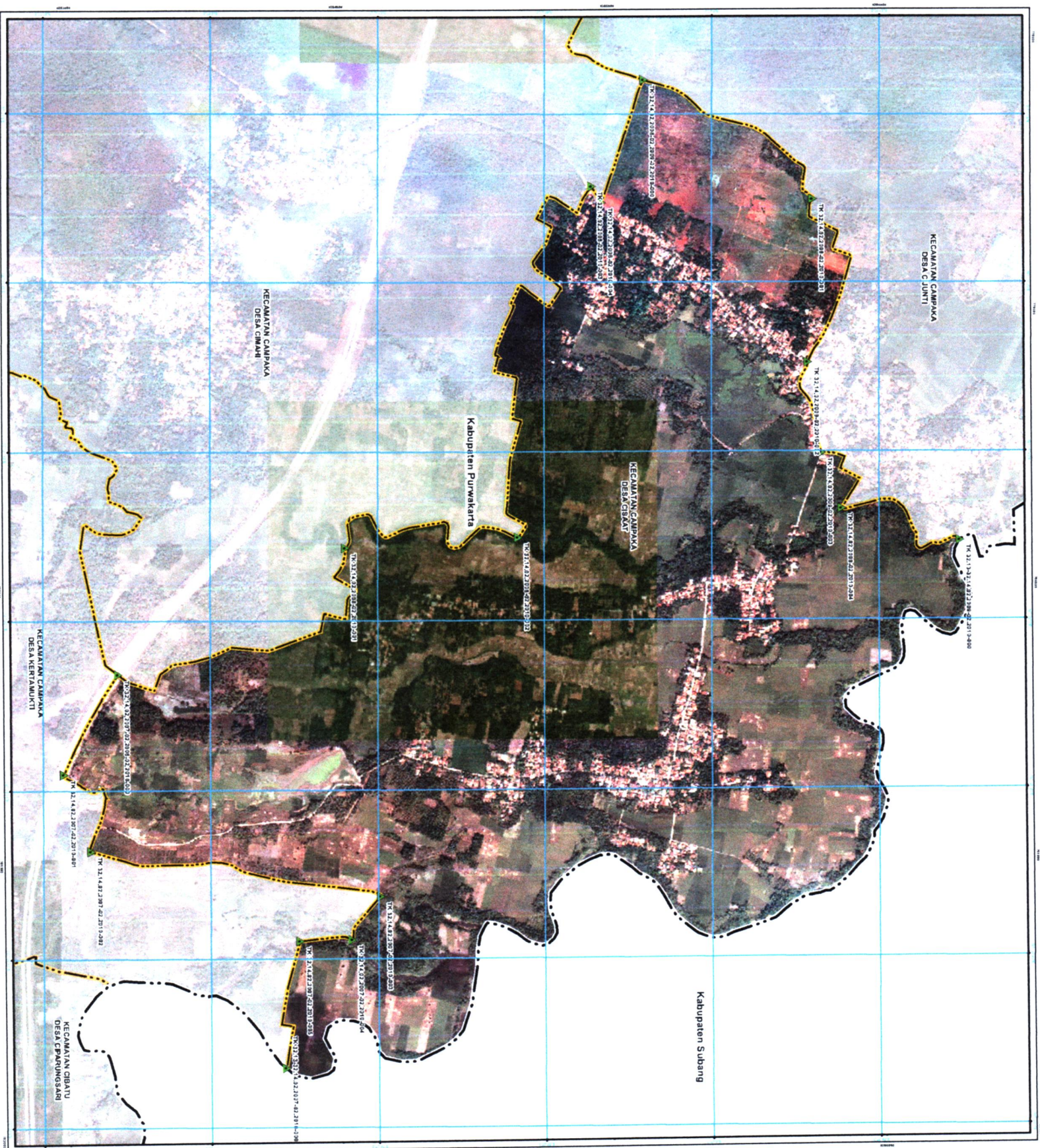
KABUPATEN PURWAKARTA  
 BUPATI  
**ANE RAIN MUSTIKA**

SEKRETARIAT DAERAH  
 KABUPATEN PURWAKARTA  
**YONKAS WIDAYANA**  
 NIP. 198511200811003

Survei Peta  
 Gora Tiga Sinar Berkala Tiga Tahun 2011 - 2013, Badan Informasi Geospasial  
 - Peta Ke-500 Skala dan Skala Informasi Geospasial (GSI) Kabupaten Purwakarta  
 - Data Basis Geospasial (DBG) Kabupaten Purwakarta Tahun 2010 (NAD) Persegi Panjang  
 - Raster Peta  
 - Peta - Skala berdasarkan "antropometri" dari penggambaran dasar yang dilakukan berdasarkan "estipulasi"







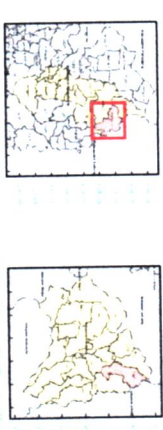
**PETA BATAS DESA**  
**DESA CISAAT**  
 KECAMATAN CAMPAKA  
 KABUPATEN PURWAKARTA  
 PROVINSI JAWA BARAT

KODE WILAYAH : 32.14.02.2013

U  
 SKALA 1 : 13000

0 50 100 150 200 250  
 Meter

UTARA  
 SELATAN  
 TIMUR  
 BARAT



**PENERIMAH KAPUTEN PURWAKARTA**  
**SEKRETARIAT DAERAH**  
 Jl. Gedung Sate No. 25, Kelimunan Negeri, Kabupaten Purwakarta,  
 Kabupaten Purwakarta - Provinsi Jawa Barat, Kode Pos 4111

- KETERANGAN**
- Batas Wilayah
  - Batas Kabupaten
  - Batas Kecamatan
  - Batas Desa/Campaka
  - Titik Koordinat

**DAFTAR KOORDINAT TITIK BATAS DESA**

NO	TITIK KOORDINAT	KOORDINAT X (UTARA)	KOORDINAT Y (TIMUR)
1	TK 31.43.2013-2013-001	107° 52' 27.81" B	6° 27' 21.00" S
2	TK 31.43.2013-2013-002	107° 52' 27.81" B	6° 27' 21.00" S
3	TK 31.43.2013-2013-003	107° 52' 27.81" B	6° 27' 21.00" S
4	TK 31.43.2013-2013-004	107° 52' 27.81" B	6° 27' 21.00" S
5	TK 31.43.2013-2013-005	107° 52' 27.81" B	6° 27' 21.00" S
6	TK 31.43.2013-2013-006	107° 52' 27.81" B	6° 27' 21.00" S
7	TK 31.43.2013-2013-007	107° 52' 27.81" B	6° 27' 21.00" S
8	TK 31.43.2013-2013-008	107° 52' 27.81" B	6° 27' 21.00" S
9	TK 31.43.2013-2013-009	107° 52' 27.81" B	6° 27' 21.00" S
10	TK 31.43.2013-2013-010	107° 52' 27.81" B	6° 27' 21.00" S
11	TK 31.43.2013-2013-011	107° 52' 27.81" B	6° 27' 21.00" S
12	TK 31.43.2013-2013-012	107° 52' 27.81" B	6° 27' 21.00" S
13	TK 31.43.2013-2013-013	107° 52' 27.81" B	6° 27' 21.00" S
14	TK 31.43.2013-2013-014	107° 52' 27.81" B	6° 27' 21.00" S
15	TK 31.43.2013-2013-015	107° 52' 27.81" B	6° 27' 21.00" S
16	TK 31.43.2013-2013-016	107° 52' 27.81" B	6° 27' 21.00" S
17	TK 31.43.2013-2013-017	107° 52' 27.81" B	6° 27' 21.00" S
18	TK 31.43.2013-2013-018	107° 52' 27.81" B	6° 27' 21.00" S
19	TK 31.43.2013-2013-019	107° 52' 27.81" B	6° 27' 21.00" S
20	TK 31.43.2013-2013-020	107° 52' 27.81" B	6° 27' 21.00" S

**KABUPATEN PURWAKARTA**

**BUPATI**

**KNE RITA MUSTIKA**

**SEKRETARIAT DAERAH**  
**KABUPATEN PURWAKARTA**

**NOHM ANANDA MACHA**  
 NIP. 198311111111111111

Survei Peta  
 Geomatika  
 Sistem Informasi Geospasial  
 Departemen Teknik Informatika dan Sistem Informasi  
 Universitas Teknologi Sepuluh Nopember  
 Jl. Raya Airlangga No. 46-1, Surabaya 60155, Indonesia  
 Telp. (031) 5080100, Fax. (031) 5080101, Email: geomatika@its.ac.id