



BUPATI KARAWANG
PROVINSI JAWA BARAT

PERATURAN BUPATI KARAWANG
NOMOR 115 TAHUN 2023

TENTANG

PETA BATAS DESA MEKARMULYA KECAMATAN TELUKJAMBE BARAT

DENGAN RAHMAT TUHAN YANG MAHA ESA

BUPATI KARAWANG,

- Menimbang : a. bahwa dalam rangka tertib administrasi pemerintahan dan kepastian hukum terhadap batas wilayah administrasi Desa di Kabupaten Karawang, telah diselenggarakan penegasan batas Desa;
- b. bahwa berdasarkan ketentuan Pasal 17 ayat (2) Peraturan Menteri Dalam Negeri Nomor 45 Tahun 2016 tentang Pedoman Penetapan dan Penegasan Batas Desa, hasil penegasan batas Desa perlu disahkan dengan Peraturan Bupati;
- c. bahwa berdasarkan pertimbangan sebagaimana di maksud pada huruf a dan huruf b, perlu menetapkan Peraturan Bupati tentang Peta Batas Desa Mekarmulya Kecamatan Telukjambe Barat;
- Mengingat : 1. Undang-Undang Nomor 14 Tahun 1950 tentang Pembentukan Daerah-daerah Kabupaten dalam Lingkungan Propinsi Djawa Barat (Berita Negara Tahun 1950), sebagaimana telah diubah dengan Undang-Undang Nomor 4 Tahun 1968 tentang Pembentukan Kabupaten Purwakarta dan Kabupaten Subang dengan Mengubah Undang-Undang Nomor 14 Tahun 1950 tentang Pembentukan Daerah-daerah Kabupaten dalam Lingkungan Propinsi Djawa Barat (Lembaran Negara Republik Indonesia Tahun 1968 Nomor 31, Tambahan Lembaran negara Republik Indonesia Nomor 2851);
2. Undang-Undang Nomor 26 Tahun 2007 tentang Penataan Ruang (Lembaran Negara Republik Indonesia Tahun 2007 Nomor 68, Tambahan Lembaran Negara Republik Indonesia Nomor 4725) sebagaimana telah diubah beberapa kali, terakhir dengan Undang-Undang Nomor 6 Tahun 2023 tentang Penetapan Peraturan Pemerintah Pengganti Undang-undang Nomor 2 Tahun 2022 tentang Cipta Kerja menjadi Undang-undang (Lembaran Negara Republik Indonesia Tahun 2023 Nomor 41, Tambahan Lembaran Negara Republik Indonesia Nomor 6856);

3. Undang-Undang Nomor 6 Tahun 2014 tentang Desa (Lembaran Negara Republik Indonesia Tahun 2014 Nomor 7, Tambahan Lembaran Negara Republik Indonesia Nomor 5495) sebagaimana telah diubah beberapa kali, terakhir dengan Undang-Undang Nomor 6 Tahun 2023 tentang Penetapan Peraturan Pemerintah Pengganti Undang-undang Nomor 2 Tahun 2022 tentang Cipta Kerja menjadi Undang-undang (Lembaran Negara Republik Indonesia Tahun 2023 Nomor 41, Tambahan Lembaran Negara Republik Indonesia Nomor 6856);
4. Undang-Undang Nomor 23 Tahun 2014 tentang Pemerintahan Daerah (Lembaran Negara Republik Indonesia Tahun 2014 Nomor 244, Tambahan Lembaran Negara Republik Indonesia Nomor 5587) sebagaimana telah diubah beberapa kali, terakhir dengan Undang-Undang Nomor 6 Tahun 2023 tentang Penetapan Peraturan Pemerintah Pengganti Undang-undang Nomor 2 Tahun 2022 tentang Cipta Kerja menjadi Undang-undang (Lembaran Negara Republik Indonesia Tahun 2023 Nomor 41, Tambahan Lembaran Negara Republik Indonesia Nomor 6856);
5. Peraturan Pemerintah Nomor 43 Tahun 2014 Tentang Peraturan Pelaksanaan Undang-Undang Nomor 6 Tahun 2014 tentang Desa (Lembaran Negara Republik Indonesia Tahun 2014 Nomor 123, Tambahan Lembaran Negara Republik Indonesia Nomor 5539), sebagaimana telah diubah beberapa kali terakhir dengan Peraturan Pemerintah Nomor 11 Tahun 2019 tentang Perubahan Kedua Atas Peraturan Pemerintah Nomor 43 Tahun 2014 tentang Peraturan Pelaksanaan Undang-Undang Nomor 6 Tahun 2014 Tentang Desa (Lembaran Negara Republik Indonesia Tahun 2019 Nomor 41, Tambahan Lembaran Negara Republik Indonesia Nomor 6321);
6. Peraturan Menteri Dalam Negeri Nomor 45 Tahun 2016 tentang Pedoman Penetapan dan Penegasan Batas Desa (Berita Negara Republik Indonesia Tahun 2016 Nomor 1038);
7. Peraturan Menteri Dalam Negeri Nomor 1 Tahun 2017 tentang Penataan Desa (Berita Negara Republik Indonesia Tahun 2017 Nomor 155);
8. Peraturan Menteri Dalam Negeri Nomor 58 Tahun 2021 tentang Kode, Data Wilayah Administrasi Pemerintahan, dan Pulau (Berita Negara Republik Indonesia Tahun 2021 Nomor 1391);
9. Peraturan Daerah Kabupaten Karawang Nomor 4 Tahun 2019 tentang Desa (Lembaran Daerah Kabupaten Karawang Tahun 2019 Nomor 4).

MEMUTUSKAN:

Menetapkan : **PERATURAN BUPATI TENTANG PETA BATAS DESA MEKARMULYA KECAMATAN TELUKJAMBE BARAT.**

**BAB I
KETENTUAN UMUM**

Pasal 1

Dalam Peraturan Bupati ini yang dimaksud dengan:

1. Daerah Kabupaten yang selanjutnya disebut Daerah adalah Kabupaten Karawang.

2. Pemerintah Daerah adalah Bupati sebagai unsur penyelenggara Pemerintah Daerah yang memimpin pelaksanaan urusan Pemerintahan yang menjadi kewenangan daerah otonom.
3. Bupati adalah bupati karawang.
4. Kecamatan adalah perangkat daerah yang dibentuk dalam rangka meningkatkan koordinasi penyelenggaraan pemerintahan, pelayanan publik, dan pemberdayaan masyarakat desa dan kelurahan.
5. Desa adalah Desa dan Desa adat atau yang disebut dengan nama lain, selanjutnya disebut desa, adalah kesatuan masyarakat hukum yang memiliki batas wilayah yang berwenang untuk mengatur dan mengurus urusan pemerintahan, kepentingan masyarakat setempat berdasarkan prakarsa masyarakat, hak asal usul dan/atau hak tradisional yang diakui dan dihormati dalam sistem Pemerintahan Negara Kesatuan Republik Indonesia.
6. Pemerintahan Desa adalah penyelenggaraan urusan pemerintahan dan kepentingan masyarakat setempat dalam sistem Pemerintahan Negara Kesatuan Republik Indonesia.
7. Batas Desa adalah tanda pemisah antara Desa yang bersebelahan baik berupa batas alam maupun batas buatan.
8. Batas alam adalah unsur-unsur alami seperti gunung, sungai pantai, danau dan sebagainya, yang dinyatakan atau ditetapkan sebagai pantai, danau dan sebagainya, yang dinyatakan atau ditetapkan sebagai batas Desa.
9. Batas buatan adalah unsur-unsur buatan manusia seperti pilar batas, jalan, rel kereta api, saluran irigasi dan sebagainya yang dinyatakan atau ditetapkan sebagai batas Desa.
10. Batas Desa adalah pembatas wilayah administrasi pemerintahan antar Desa yang merupakan rangkaian titik-titik koordinat yang berada pada permukaan bumi dapat berupa tanda-tanda alam seperti gigir/punggung gunung/pegunungan (watershed), median sungai dan/atau unsur buatan cililapangan yang dituangkan dalam bentuk peta.
11. Penegasan batas Desa adalah adalah proses penetapan batas Desa secara kartometrik di atas suatu peta dasar yang disepakati.
12. Peta batas Desa adalah peta yang menyajikan semua unsur batas dan unsur lainnya, seperti pilar batas, garis batas, toponimi perairan dan transportasi.
13. Skala adalah perbandingan ukuran jarak suatu unsur di atas peta dengan jarak unsur di muka bumi dan dinyatakan dengan besaran perbandingan.
14. Titik Kartometrik selanjutnya disingkat TK adalah titik koordinat penanda batas yang dibuat di atas peta kerja dan dilengkapi dengan kode unik, deskripsi, dan nilai koordinat.
15. Pilar Batas Utama yang selanjutnya disingkat PBU adalah pilar yang dipasang sebagai tanda batas antar Provinsi/Kabupaten/Kota yang diletakkan tepat pada batas antar Daerah Provinsi/Kabupaten/Kota.
16. Lintang Selatan yang selanjutnya disingkat LS adalah garis khayal yang digunakan untuk menentukan lokasi di belahan bumi bagian Selatan terhadap garis khatulistiwa.

17. Bujur Timur yang selanjutnya disingkat BT adalah garis khayal dibelahan bumi bagian Timur yang menghubungkan titik Kutub Utara dengan titik Kutub Selatan bumi.

Pasal 2

Ruang lingkup dalam Peraturan Bupati ini, meliputi:

- a. batas wilayah;
- b. titik koordinat; dan
- c. peta batas Desa.

BAB II BATAS WILAYAH

Pasal 3

Batas wilayah administrasi Pemerintahan Desa Mekarmulya Kecamatan Telukjambe Barat, sebagai berikut :

- a. batas sebelah Utara : Desa Parungsari Kecamatan Telukjambe Barat;
- b. batas sebelah Timur : Desa Karangligar Kecamatan Telukjambe Barat;
- c. batas sebelah Selatan : Desa Karangmulya Kecamatan Telukjambe Barat dan Desa Mulyajaya Kecamatan Telukjambe Barat; dan
- d. batas sebelah Barat : Kabupaten Bekasi.

Pasal 4

Batas Wilayah Desa Mekarmulya Kecamatan Telukjambe Barat adalah sebagai berikut :

- a. Batas Desa Mekarmulya Kecamatan Telukjambe Barat dengan Desa Parungsari Kecamatan Telukjambe Barat:
 1. Dimulai dari TK 32.15.27.2004-27.2006-32.16-000 dengan koordinat $6^{\circ} 18' 21,912''$ LS dan $107^{\circ} 14' 18,580''$ BT sebagai simpul batas antara Desa Mekarmulya dan Desa Parungsari Kecamatan Telukjambe Barat dengan Kabupaten Bekasi;
 2. Selanjutnya ke arah timur melintasi Sungai Cibeet hingga bertemu jalan gang yang terletak pada TK 32.15.27.2004-27.2005-001 dengan koordinat $6^{\circ} 18' 21,806''$ LS dan $107^{\circ} 14' 21,344''$ BT;
 3. Selanjutnya ke arah tenggara mengikuti jalan gang hingga bertemu saluran irigasi yang terletak pada TK 32.15.27.2004-27.2005-002 dengan koordinat $6^{\circ} 18' 22,283''$ LS dan $107^{\circ} 14' 23,270''$ BT;
 4. Selanjutnya ke arah selatan mengikuti saluran irigasi hingga bertemu pematang sawah yang terletak pada TK 32.15.27.2004-27.2005-003 dengan koordinat $6^{\circ} 18' 30,497''$ LS dan $107^{\circ} 14' 29,669''$ BT;
 5. Selanjutnya ke arah tenggara mengikuti pematang sawah hingga bertemu saluran irigasi yang terletak pada TK 32.15.27.2004-27.2005-004 dengan koordinat $6^{\circ} 18' 29,611''$ LS dan $107^{\circ} 14' 33,665''$ BT; dan

6. Selanjutnya ke arah timur laut mengikuti pematang sawah hingga bertemu simpul batas antara Desa Karangligar, Desa Mekarmulya, dan Desa Parungsari Kecamatan Telukjambe Barat yang terletak pada TK 32.15.27.2003-27.2004-27.2005-000 dengan koordinat $6^{\circ} 18' 33,329''$ LS dan $107^{\circ} 14' 50,010''$ BT.
- b. Batas Desa Mekarmulya Kecamatan Telukjambe Barat dengan Desa Karangligar Kecamatan Telukjambe Barat:
 1. Dimulai dari TK 32.15.27.2003-27.2004-27.2006-000 dengan koordinat $6^{\circ} 19' 12,356''$ LS dan $107^{\circ} 14' 50,006''$ BT sebagai simpul batas antara Desa Karangligar, Desa Mekarmulya, dan Desa Karangmulya Kecamatan Telukjambe Barat;
 2. Selanjutnya ke arah utara mengikuti saluran irigasi hingga bertemu jalan lingkungan yang terletak pada TK 32.15.27.2003-27.2006-001 dengan koordinat $6^{\circ} 18' 47,050''$ LS dan $107^{\circ} 14' 47,612''$ BT; dan
 3. Selanjutnya ke arah utara mengikuti saluran irigasi hingga bertemu simpul batas antara Desa Karangligar, Desa Mekarmulya, dan Desa Parungsari Kecamatan Telukjambe Barat yang terletak pada TK 32.15.27.2003-27.2004-27.2005-000 dengan koordinat $6^{\circ} 18' 33,329''$ LS dan $107^{\circ} 14' 50,010''$ BT.
 - c. Batas Desa Mekarmulya Kecamatan Telukjambe Barat dengan Desa Karangmulya Kecamatan Telukjambe Barat:
 1. Dimulai dari TK 32.15.27.2003-27.2004-27.2006-000 dengan koordinat $6^{\circ} 19' 12,356''$ LS dan $107^{\circ} 14' 50,006''$ BT sebagai simpul batas antara Desa Karangligar, Desa Mekarmulya, dan Desa Karangmulya Kecamatan Telukjambe Barat;
 2. Selanjutnya ke arah barat laut mengikuti Jalan Mekarmulya hingga bertemu jalan lingkungan yang terletak pada TK 32.15.27.2004-27.2006-001 dengan koordinat $6^{\circ} 19' 0,306''$ LS dan $107^{\circ} 14' 25,103''$ BT; dan
 3. Selanjutnya ke arah selatan mengikuti saluran irigasi hingga bertemu simpul batas antara Desa Mekarmulya, Desa Karangmulya, dan Desa Mulyajaya Kecamatan Telukjambe Barat yang terletak pada TK 32.15.27.2004-27.2006-27.2010-000 dengan koordinat $6^{\circ} 19' 7,073''$ LS dan $107^{\circ} 14' 10,326''$ BT.
 - d. Batas Desa Mekarmulya Kecamatan Telukjambe Barat dengan Desa Mulyajaya Kecamatan Telukjambe Barat:
 1. Dimulai dari TK 32.15.27.2004-27.2010-32.16-000 dengan koordinat $6^{\circ} 19' 5,653''$ LS dan $107^{\circ} 13' 21,677''$ BT sebagai simpul batas antara Desa Mekarmulya dan Desa Mulyajaya Kecamatan Telukjambe Barat dengan Kabupaten Bekasi;
 2. Selanjutnya ke arah timur melintasi Sungai Cibeet hingga bertemu Jalan Kampung Munjiah yang terletak pada TK 32.15.27.2004-27.2010-001 dengan koordinat $6^{\circ} 19' 5,592''$ LS dan $107^{\circ} 13' 25,361''$ BT;
 3. Selanjutnya ke arah tenggara mengikuti Jalan Kampung Munjiah hingga bertemu saluran irigasi yang terletak pada TK 32.15.27.2004-27.2010-002 dengan koordinat $6^{\circ} 19' 11,553''$ LS dan $107^{\circ} 13' 31,031''$ BT;

4. Selanjutnya ke arah tenggara mengikuti selokan hingga bertemu pematang sawah yang terletak pada TK 32.15.27.2004-27.2010-003 dengan koordinat $6^{\circ} 19' 14,384''$ LS dan $107^{\circ} 13' 34,153''$ BT;
5. Selanjutnya ke arah tenggara mengikuti pematang sawah hingga bertemu anak Sungai Cibeet yang terletak pada TK 32.15.27.2004-27.2010-004 dengan koordinat $6^{\circ} 19' 16,727''$ LS dan $107^{\circ} 13' 40,984''$ BT;
6. Selanjutnya ke arah tenggara mengikuti anak Sungai Cibeet hingga bertemu anak Sungai Cibeet yang terletak pada TK 32.15.27.2004-27.2010-005 dengan koordinat $6^{\circ} 19' 20,842''$ LS dan $107^{\circ} 13' 51,795''$ BT;
7. Selanjutnya ke arah utara mengikuti anak Sungai Cibeet hingga bertemu anak Sungai Cibeet yang terletak pada TK 32.15.27.2004-27.2010-006 dengan koordinat $6^{\circ} 19' 8,254''$ LS dan $107^{\circ} 13' 51,186''$ BT;
8. Selanjutnya ke arah timur laut mengikuti anak Sungai Cibeet hingga bertemu pematang sawah yang terletak pada TK 32.15.27.2004-27.2010-007 dengan koordinat $6^{\circ} 19' 6,483''$ LS dan $107^{\circ} 13' 52,495''$ BT;
9. Selanjutnya ke arah timur mengikuti pematang sawah hingga bertemu anak Sungai Cibeet yang terletak pada TK 32.15.27.2004-27.2010-008 dengan koordinat $6^{\circ} 19' 6,786''$ LS dan $107^{\circ} 14' 8,951''$ BT;
10. Selanjutnya ke arah tenggara mengikuti anak Sungai Cibeet hingga bertemu simpul batas antara Desa Mekarmulya, Desa Karangmulya, dan Desa Mulyajaya Kecamatan Telukjambe Barat yang terletak pada TK 32.15.27.2004-27.2006-27.2010-000 dengan koordinat $6^{\circ} 19' 7,073''$ LS dan $107^{\circ} 14' 10,326''$ BT.

BAB III PETA BATAS DESA

Pasal 5

- (1) Penegasan Batas Desa sebagaimana dimaksud dalam Pasal 3 sampai dengan Pasal 4 yang dituangkan dalam bentuk daftar titik kartometrik sebagaimana tercantum dalam Lampiran I yang merupakan bagian tidak terpisahkan dari Peraturan Bupati ini.
- (2) TK sebagaimana dimaksud dalam Pasal 3 sampai dengan Pasal 4 bersifat tetap dan tidak berubah akibat perubahan nama dusun, Desa, dan/atau Kecamatan.

Pasal 6

Penegasan Batas Desa sebagaimana dimaksud dalam Pasal 3 sampai dengan Pasal 4 merupakan penentuan batas wilayah Desa secara administrasi sehingga tidak mengubah, mengurangi, menambah atau menghapuskan luasan dan batas kawasan tertentu, hak atas tanah, hak ulayat, dan hak adat serta hak-hak lainnya pada masyarakat.

Pasal 7

Peta Batas Desa sebagaimana dimaksud dalam Pasal 3 sampai dengan Pasal 4 tercantum dalam Lampiran II yang merupakan bagian tidak terpisahkan dari Peraturan Bupati ini.

BAB IV
KETENTUAN PERALIHAN

Pasal 8

Pemerintahan Daerah dan Pemerintahan Desa melakukan penyesuaian administrasi kependudukan dan hal-hal lain yang terkait di dalam wilayah batas Desa yang sudah dipetakan paling lambat 1 (satu) tahun sejak Peraturan Bupati ini diundangkan.

BAB V
KETENTUAN PENUTUP

Pasal 9

Peraturan Bupati ini mulai berlaku pada tanggal diundangkan.

Agar setiap orang mengetahuinya, memerintahkan pengundangan Peraturan Bupati ini dengan penempatannya dalam Berita Daerah Kabupaten Karawang.

Ditetapkan di Karawang
pada tanggal **12 Mei 2023**



GELLICA NURRACHADIANA

Diundangkan di Karawang
pada tanggal **12 Mei 2023**

SEKRETARIS DAERAH KABUPATEN
KARAWANG,



ACEP JAMHURI

BERITA DAERAH KABUPATEN KARAWANG TAHUN 2023
NOMOR **115** .

LAMPIRAN I
 PERATURAN BUPATI KARAWANG
 NOMOR 115 TAHUN 2023
 TENTANG PETA BATAS DESA MEKARMULYA KECAMATAN TELUKJAMBE BARAT

DAFTAR TITIK KARTOMETRIK BATAS DESA MEKARMULYA

KODE DESA	NAMA DESA	NAMA TITIK KARTOMETRIK	KOORDINAT GEOGRAFIS		KOORDINAT UTM ZONA 48 S	
			BUJUR TIMUR	LINTANG SELATAN	X_BT	Y_LS
1	2	3	4	5	6	7
32.15.27.2004	MEKARMULYA	TK 32.15.27.2004-27.2006-32.16-000	107° 14' 18,580" BT	6° 18' 21,912" LS	747653,1249	9302428,16
		TK 32.15.27.2004-27.2005-001	107° 14' 21,344" BT	6° 18' 21,806" LS	747738,1322	9302431,06
		TK 32.15.27.2004-27.2005-002	107° 14' 23,270" BT	6° 18' 22,283" LS	747797,2754	9302416,13
		TK 32.15.27.2004-27.2005-003	107° 14' 29,669" BT	6° 18' 30,497" LS	747992,9618	9302162,87
		TK 32.15.27.2004-27.2005-004	107° 14' 33,665" BT	6° 18' 29,611" LS	748115,9219	9302189,59
		TK 32.15.27.2003-27.2004-27.2005-000	107° 14' 50,010" BT	6° 18' 33,329" LS	748617,9963	9302073,18
		TK 32.15.27.2003-27.2006-001	107° 14' 47,612" BT	6° 18' 47,050" LS	748542,4345	9301651,85
		TK 32.15.27.2003-27.2004-27.2006-000	107° 14' 50,006" BT	6° 19' 12,356" LS	748612,7093	9300873,87
		TK 32.15.27.2004-27.2006-001	107° 14' 25,103" BT	6° 19' 0,306" LS	747848,6281	9301247,46
		TK 32.15.27.2004-27.2006-27.2010-000	107° 14' 10,326" BT	6° 19' 7,073" LS	747393,3796	9301041,48
		TK 32.15.27.2004-27.2010-008	107° 14' 8,951" BT	6° 19' 6,786" LS	747351,1394	9301050,48
		TK 32.15.27.2004-27.2010-007	107° 13' 52,495" BT	6° 19' 6,483" LS	746845,2339	9301061,96
		TK 32.15.27.2004-27.2010-006	107° 13' 51,186" BT	6° 19' 8,254" LS	746804,7525	9301007,72
		TK 32.15.27.2004-27.2010-005	107° 13' 51,795" BT	6° 19' 20,842" LS	746821,8076	9300620,8
		TK 32.15.27.2004-27.2010-004	107° 13' 40,984" BT	6° 19' 16,727" LS	746489,9686	9300748,68

KODE DESA	NAMA DESA	NAMA TITIK KARTOMETRIK	KOORDINAT GEOGRAFIS		KOORDINAT UTM ZONA 48 S	
			BUJUR TIMUR	LINTANG SELATAN	X_BT	Y_LS
1	2	3	4	5	6	7
32.15.27.2004	MEKARMULYA	TK 32.15.27.2004-27.2010-003	107° 13' 34,153" BT	6° 19' 14,384" LS	746280,249	9300821,6
		TK 32.15.27.2004-27.2010-002	107° 13' 31,031" BT	6° 19' 11,553" LS	746184,6177	9300908,99
		TK 32.15.27.2004-27.2010-001	107° 13' 25,361" BT	6° 19' 5,592" LS	746011,0718	9301092,91
		TK 32.15.27.2004-27.2010-32.16-000	107° 13' 21,677" BT	6° 19' 5,653" LS	745897,8179	9301091,53

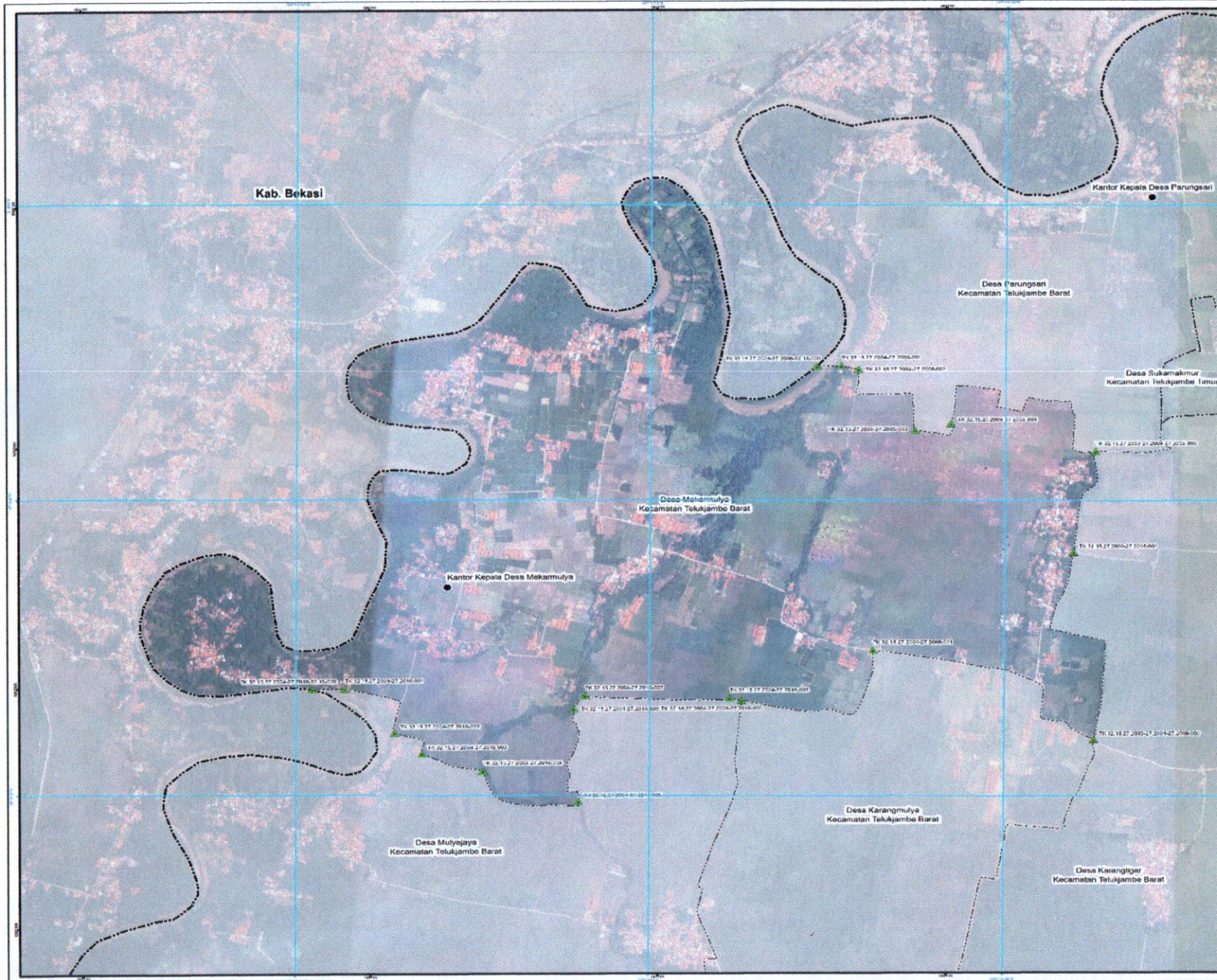


BUPATI KARAWANG,

CELICANURRACHADIANA

LAMPIRAN II
 PERATURAN BUPATI KARAWANG
 NOMOR **115** TAHUN 2023
 TENTANG PETA BATAS DESA MEKARMULYA KECAMATAN TELUKJAMBE BARAT

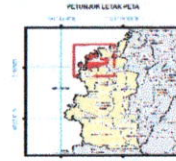
PETA BATAS DESA MEKARMULYA



PETA BATAS DESA

Kode Wilayah : 32.16.27.2004
DESA MEKARMULYA
 KECAMATAN TELUKJAMBE BARAT
 KABUPATEN KARAWANG
 PROVINSI JAWA BARAT

U
 SKALA 1:14.600



Sistem Proyeksi : Transverse Mercator
 Sistem Grid : Grid Geografi dan Grid Universal Transverse Mercator
 Datum Horizontal : SRGI 2013



PEMERINTAH KABUPATEN KARAWANG
 Jl. A.Yani No.1 Karawang
 Email: info@karawang.go.id Telp. 026-7429800, Fax : 0267-411923
 © Copyright 2022. All Rights Reserved.

KETERANGAN

- Titik Kartometrik
- Fasilitas Umum dan Bangunan Lainnya
- Batas Negara
- - - Batas Provinsi
- Batas Kabupaten/Kota
- Batas Kecamatan
- Batas Desa/Kelurahan

Daftar Titik Kartometrik

No	TIKAS KARTOMETRIK	KOORDINAT GEODESIK	KOORDINAT UTM
	UTM	UTM	UTM
1	TK 01 15 27 2004 27 2004 000	116 22 15 27 2004 27 2004 000	500 000 000
2	TK 02 15 27 2004 27 2004 000	116 22 15 27 2004 27 2004 000	500 000 000
3	TK 03 15 27 2004 27 2004 000	116 22 15 27 2004 27 2004 000	500 000 000
4	TK 04 15 27 2004 27 2004 000	116 22 15 27 2004 27 2004 000	500 000 000
5	TK 05 15 27 2004 27 2004 000	116 22 15 27 2004 27 2004 000	500 000 000
6	TK 06 15 27 2004 27 2004 000	116 22 15 27 2004 27 2004 000	500 000 000
7	TK 07 15 27 2004 27 2004 000	116 22 15 27 2004 27 2004 000	500 000 000
8	TK 08 15 27 2004 27 2004 000	116 22 15 27 2004 27 2004 000	500 000 000
9	TK 09 15 27 2004 27 2004 000	116 22 15 27 2004 27 2004 000	500 000 000
10	TK 10 15 27 2004 27 2004 000	116 22 15 27 2004 27 2004 000	500 000 000
11	TK 11 15 27 2004 27 2004 000	116 22 15 27 2004 27 2004 000	500 000 000
12	TK 12 15 27 2004 27 2004 000	116 22 15 27 2004 27 2004 000	500 000 000
13	TK 13 15 27 2004 27 2004 000	116 22 15 27 2004 27 2004 000	500 000 000
14	TK 14 15 27 2004 27 2004 000	116 22 15 27 2004 27 2004 000	500 000 000
15	TK 15 15 27 2004 27 2004 000	116 22 15 27 2004 27 2004 000	500 000 000
16	TK 16 15 27 2004 27 2004 000	116 22 15 27 2004 27 2004 000	500 000 000
17	TK 17 15 27 2004 27 2004 000	116 22 15 27 2004 27 2004 000	500 000 000
18	TK 18 15 27 2004 27 2004 000	116 22 15 27 2004 27 2004 000	500 000 000
19	TK 19 15 27 2004 27 2004 000	116 22 15 27 2004 27 2004 000	500 000 000
20	TK 20 15 27 2004 27 2004 000	116 22 15 27 2004 27 2004 000	500 000 000


BUPATI KARAWANG,
CELICIA NURRACHADIANA

Sumber Peta : Citra Satelit Google Earth Tahun 2015 - 2020
 Data batas desa/kelurahan hasil ajukan tahun 2015 Peta Pemetaan Rona Wilayah Badan Informasi Geospasial
 dengan proyeksi ke koordinat UTM pada tahun 2022
 Rujukan Peta : Peta ini dibuat berdasarkan hasil penggambaran batas yang dilakukan berdasarkan koordinasi
 antar Kepala Desa/1 unit/ Camat dan diketahui oleh Pemerintah Daerah Kabupaten/Kota dan SMPD/OPD terkait